

Relatório de  
**GESTÃO 2022**

**Unimed**   
Mato Grosso

somos coop»



# Apresentação

É com satisfação que apresentamos o relatório de gestão da Unimed Federação do Estado do Mato Grosso, denominada doravante Unimed Mato Grosso, relativo ao exercício de 2022, com ênfase em todas as ações da gestão desta diretoria no exercício.

As demonstrações contábeis referem-se às atividades ocorridas entre o dia 1º de janeiro a 31 de dezembro de 2022 e, com as respectivas notas explicativas, foram auditadas por auditoria independente e integram este relatório.

# Diretriz Organizacional

A Unimed Mato Grosso representa política e institucionalmente sete singulares no estado, constituídas por 2.130 médicos cooperados, com 2.364 colaboradores, que fazem a gestão de uma carteira com 466 mil beneficiários, atuando de acordo com as diretrizes do planejamento estratégico e em qualquer área de interesse das suas singulares filiadas.

Fonte: CADU dez221 e Caderno da Saúde Suplementar – ANS/set/22

# Visão Estratégica

## MISSÃO

- Representar politicamente e defender os interesses das suas singulares filiadas no Sistema Unimed
- Promover a integração e o desenvolvimento estratégico do Sistema em Mato Grosso
- Assessorar operacionalmente as suas singulares filiadas

## VISÃO DE FUTURO

- Congregar ações nas áreas econômica, jurídica, educacional, política e social, fortalecendo as suas singulares filiadas em busca da excelência na prestação de serviços.
- Garantir ações que visem a liderança absoluta no mercado de saúde suplementar.
- Consolidar um sistema federativo que represente adequadamente a unidade do cooperativismo de trabalho médico.
- Tornar-se uma instituição com estrutura e procedimentos reconhecidos como referencial para o Sistema Nacional Unimed.
- Promover a convergência em torno dos objetivos do negócio da Federação.

## PRINCÍPIOS, VALORES E CRENÇAS

- Respeitar os princípios cooperativistas.
- Manter o equilíbrio na representatividade das suas singulares filiadas.
- Atuar com ética e transparência na manutenção da unidade do Sistema Cooperativo
- Respeitar as peculiaridades de cada singular filiada
- Atuar com profissionalismo e respeito à sociedade

# Sistema Unimed Mato Grosso

A Unimed Mato Grosso é uma cooperativa de segundo grau, constituída pelas Unimeds Araguaia, Cáceres, Cuiabá, Norte do Mato Grosso, Rondonópolis, Vale do Jauru e Vale do Sepotuba, todas operadoras de planos de saúde como a própria Unimed Mato Grosso.

As sete singulares e a Unimed Mato Grosso formam o Sistema Unimed Mato Grosso com uma carteira de 466 mil clientes, que representa 72% do total de beneficiários de planos de saúde de Mato Grosso e 13% do total de beneficiários de planos de saúde da região Centro-Oeste. <sup>1</sup>

O Sistema Unimed de Mato Grosso soma 2.130 médicos cooperados, 59 hospitais credenciados e 1 hospital próprio, 962 serviços credenciados entre laboratórios, clínicas, serviços de diagnóstico e Pronto-Atendimentos, sendo 2 próprios, 7 farmácias, 10 laboratórios, 14 clínicas, 3 home care, próprios, e gera 2.364 empregos diretos. <sup>2</sup>

<sup>1</sup> Caderno de Informações da Saúde Suplementar da ANS - Set/2022

<sup>2</sup> Banco de dados próprio

# Órgãos Sociais

A Unimed Mato Grosso é administrada por um Conselho de Administração, constituído pelos presidentes em exercício das suas sete singulares filiadas ou seus representantes legais.

Para execução do plano de trabalho definido pelo Conselho de Administração são eleitos para um mandato de três anos, quatro diretores executivos representantes das singulares filiadas.

A fiscalização da Unimed Mato Grosso é exercida por seis representantes das singulares filiadas para o mandato de um ano, sendo três membros efetivos e três suplentes.

A gestão da Unimed Mato Grosso obedece às determinações da Lei 5764/71, que normatiza a operação das cooperativas no Brasil, bem como, da Lei 9.656 que normatiza o setor da saúde privada.



CUIDAR DE VOCÊ. ESSE É O PLANO.



## Conselho de Administração

Dra. Vera Lúcia Luchine Morbeck

diretora vice-presidente da Unimed Araguaia

Dr. Félix Manoel Souza Pinto Alvares

diretor presidente da Unimed Cáceres

Dra. Suzana Aparecida Rodrigues dos Santos Palma

diretora Administrativo-Financeiro da Unimed Cuiabá

Dr. Erico Folchini da Silveira

diretor presidente da Unimed Norte do Mato Grosso

Dr. Ricardo Corrêa Gonzales

diretor presidente da Unimed Rondonópolis

Dr. Álvaro Marconi

diretor presidente da Unimed Vale do Jauru

Dr. Ricardo Antônio Gonsales

diretor presidente da Unimed Vale do Sepotuba

## Conselho Fiscal

### EFETIVOS

Dr. Hilmar Dantas

Unimed Araguaia

Dr. Lafaiete Pauka Loyola Netto

Unimed Vale do Sepotuba

Dr. Aristides Joaquim da Cruz

Unimed Vale do Jauru

### SUPLENTES

Dr. Marttônio Rodrigues Nunes

Unimed Araguaia

Dr. Lucas Carazza Silva

Unimed Vale do Sepotuba

Dr. Osmar Pavarini

Unimed Vale do Sepotuba

## Conselho Auditor

Dr. Wendell Sanches Lacerda

Unimed Araguaia

Dr. Renato Roberto Freire Rostey

Unimed Cáceres

Dr. Edson Hideki Harima

Unimed Cuiabá

Dra. Milka Maria Moura Issa

Unimed Norte do Mato Grosso

Dra. Isabel Cristina dos Santos Silva Stralio

Unimed Rondonópolis

Dra. Geovana Greve

Unimed Vale do Jauru

Dra. Rafaela Mikinev Finamore

Unimed Vale do Sepotuba

## Diretoria Executiva

Dr. Rubens Carlos de Oliveira Júnior	diretor-presidente
Dra. Flávia Lúcia Bittar Gonçalves	diretora administrativa
Dra. Darcyane Assis Cavalcante Faria	diretora financeira
Dr. Cristiano Barbosa Queiroz	diretor de intercâmbio

# Mensagem da Diretoria Executiva

O ano de 2022 foi bem mais curto do que o normal para a nossa diretoria, tendo em vista termos assumido a gestão no final do mês de maio.

Recebemos da diretoria anterior uma Federação consolidada, preparada para evoluir, mas ainda com muito a se fazer. Aliás, existimos por esse único objetivo, fazermos cada dia mais e melhor para nossas singulares.

E a nossa diretoria, apesar de iniciar os trabalhos no meio do ano, conseguiu rapidamente se posicionar nos mais diversos temas em discussão, alguns deles bem difíceis e de interesse nacional, mas que afetam e muito a nossa atuação local.

Trabalhamos ativamente nas discussões do Comitê Nacional de Valorização de Honorários Médicos, grupo que já vem debatendo o assunto há muito tempo e com diversos entendimentos entre os seus membros, com alguns integrantes propensos a um aumento de fato, outros nem tanto. O momento pelo qual o mercado da saúde privada passa, a situação econômico-financeira deficitária de uma vasta lista de Unimed e até, de grandes players do setor, dificultam a discussão e evolução de um tema tão importante para nós, que é a remuneração do médico cooperado. Algo que deveria ser de fácil resolução, principalmente por ser um dos grandes pilares, senão o maior, da existência de uma cooperativa, passa a ser um fator de dúvida pelo impacto nos custos que já estão no seu limite ou, muito acima dele.



**Unimed**   
Mato Grosso

somos  
**COOP** 

Além disso, levamos ao Conselho de Administração da nossa Federação a proposta de criação de um Comitê de Recursos Próprios por entendermos que este tema deve ser mantido aquecido, buscando soluções, principalmente conjuntas, para solidificar o Sistema em Mato Grosso. A busca por troca de experiências com outras Federações, que já atuam nessa frente, nos ajudou a delinear um plano de trabalho, inclusive com uma ação mais prática em relação ao estudo de compras conjuntas para 2023.

Viabilizamos a contratação de consultoria especializada para cada uma das nossas singulares para implantação do programa de Governança, Riscos e Compliance. Foi aportado pela Federação mais de R\$ 1,1 milhão em 2022. Em 2023 vamos evoluir e definir a melhor forma de contratação da auditoria interna, em complemento ao GRC.

Em parceria com o SESCOOP/MT, em 2022 viabilizamos o treinamento de 847 colaboradores das nossas singulares, foram quase 900 horas de capacitação, com investimento de mais de R\$ 1 milhão. Inclusive, com a retomada dos eventos presenciais, realizamos a Convenção de Vendas e Encontro de Atendimento, onde participaram em torno de 350 colaboradores das singulares de Mato Grosso.

Participamos ativamente de praticamente todos os grupos de trabalho da Unimed do Brasil e na representação no Conselho Confederativo, onde são tratados assuntos de maior interesse do Sistema Unimed e assim, criando um link com as nossas singulares, abrindo um canal para disseminação dos temas que estão sendo debatidos, dos trabalhos desenvolvidos em nível nacional e que nós, enquanto Federação, teremos que estar preparados para ser o elo de ligação no Sistema. Temos replicado da forma mais ágil possível os assuntos e atuado sempre que somos demandados. Inclusive essa é uma característica dessa gestão da Unimed do Brasil, utilizar as Federações em todos os projetos juntos às singulares. Isso está nos obrigando a repensar a estrutura funcional da nossa Federação.



Entre os temas mais debatidos no Sistema Unimed citamos os que permeiam o Grupo da Transparência, Comitê de Valorização de Honorários Médicos, Comitê Institucional Unimed – CIU, Comitê de Tecnologia, Programa para o Médico Cooperado, Programa Jeito de Cuidar, Programa de Desenvolvimento de Mercado, entre outros tantos, onde são realizadas discussões sempre com objetivo de desenvolver e manter o Sistema Unimed na melhor posição de mercado possível.

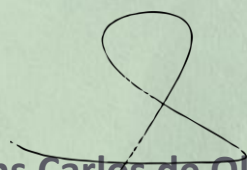
Tivemos o prazer de encerrar 2022 com a formação da primeira turma do Projeto Social – Cuidar do Futuro, uma aposta do nosso time apoiado por nós da diretoria executiva, na preparação de jovens que pretendem entrar no mercado de trabalho. Através da participação de professores voluntários, todos colaboradores e alguns parceiros da Federação, realizamos 18 módulos, com aulas um sábado por mês, de janeiro a novembro, com uma carga horária de 80 horas. Os jovens tiveram a oportunidade de conhecer sobre os vários aspectos de uma empresa, profissionais que atuam em cada área e suas rotinas. Esse projeto nos honra e nos permite atender ao 7º princípio cooperativista, que é o Interesse pela Comunidade.

Essa diretoria estabeleceu também como padrão de trabalho uma proximidade com os grupos técnicos do estado, pois percebeu que existe um oceano entre o estratégico e o tático/operacional. A participação ativa dos diretores nos comitês tem viabilizado o acompanhamento da evolução destes trabalhos de base e uma ponte com os presidentes das singulares sempre que entendemos necessário. Percebemos que muitos problemas se mantinham vivos por falta de um posicionamento mais firme e deliberativo por parte dos presidentes, apenas por falta de conhecimento.

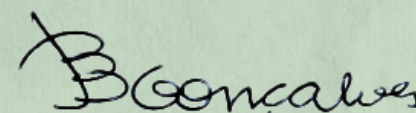
Entendemos que a gestão de uma diretoria deve ser extensiva, ao mesmo tempo que precisamos ser estratégicos em conjunto com o Conselho de Administração, precisamos também de uma aproximação com o tático/operacional. Essa polivalência será positiva e produtiva do ponto de vista de diminuição do tempo para tomada de decisão.

Para 2023 continuaremos com o desafio das compras conjuntas, gestão dos custos variáveis, nesse caso leia-se terapias especiais e medicamentos de alto custo, cujo enfrentamento não está apenas em uma ação, mas em várias frentes de trabalho como avaliação de fundos garantidores, resseguro, aproximação com o judiciário, avaliação de recursos próprios para terapias especiais, entre outras possibilidades. Continuaremos com a nossa vigilância diuturna no sistema de Gestão implantado em todo o estado, com olhar sempre atento à evolução tecnológica e sobre como poderemos nos apropriar de ideias para soluções de problemas comuns entre nossas singulares. Continuaremos próximos da Unimed do Brasil e dos projetos em nível nacional, com ações de interesse do coletivo. Nossa proposta é de evolução e fortalecimento da nossa Federação para que nossas entregas sejam ampliadas e estejamos cada vez mais próximos das nossas Unimed filiadas.

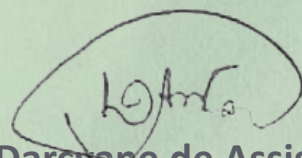
Boa leitura a todos!



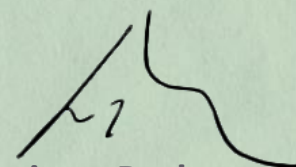
**Dr. Rubens Carlos de Oliveira Júnior**  
Diretor Presidente



**Dra. Flávia Lúcia Bittar Gonçalves**  
Diretora Administrativa



**Dra. Darciane de Assis Cavalcante Faria**  
Diretora Financeira



**Dr. Cristiano Barbosa Queiroz**  
Diretor de Intercâmbio

# Plano de Trabalho



**Unimed**   
Mato Grosso

somos  
**CCOP** 

RELATÓRIO DE  
**GESTÃO**  
**2022**

## Diretrizes

O ano de 2022 foi de transição, com a eleição da nova diretoria executiva que recebeu dos seus antecessores um plano de trabalho atualizado, embora não modificado na sua essência. No início do exercício de 2022, a diretoria anterior possibilitou uma reforma na estrutura organizacional para que a proposta de descentralização de responsabilidades definida em 2019 continuasse sendo atendida. Desta forma, em fevereiro de 2022 foi aprovado um novo desenho abrangendo a questão da governança e redefinição de novos departamentos. Em relação à governança, a estrutura prevê a atuação futura de um núcleo constituído por secretaria de governança, *compliance*, auditoria interna, gestão da qualidade, gestão de riscos e controles internos, com realocação da ouvidoria. Além disso, a criação de uma gerência com expertise sobre temas assistenciais foi fundamental para que a Federação criasse autonomia em questões que até então, estavam destinadas à terceiros. A gerência, que também é responsável pela área de qualidade, câmaras de compensação e questões relacionadas ao intercâmbio e assuntos assistenciais, dá suporte especificamente à diretoria de intercâmbio, bem como, às demais diretorias em assuntos inerentes à sua área. Com a implantação dessa gerência, foi possível transferir a coordenadora anterior da área para uma área recém criada de controladoria, para suprir demandas que até então estavam distribuídas entre contabilidade, financeiro e superintendência executiva. Essa ação possibilitou melhor gerenciamento de processos relacionados a orçamento, gestão fiscal, gestão de pessoal e rotinas de controle econômico-financeiros.

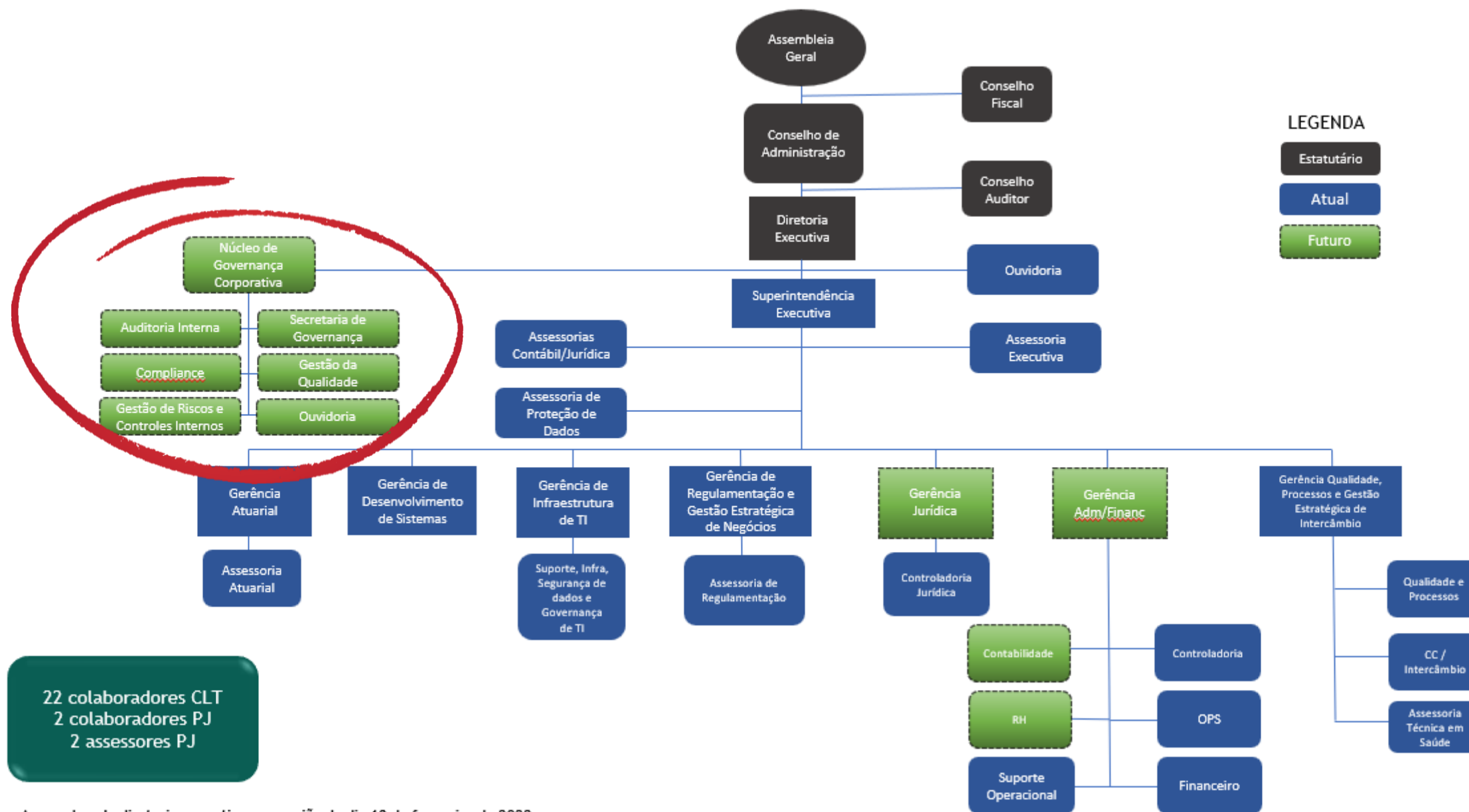
## Diretrizes

Com esse legado recebido da gestão anterior, a nova diretoria que tomou posse em junho de 2022 manteve o Plano de Trabalho visando a ampliação do portfólio de produtos voltados para nossas singulares com o objetivo principal sempre em mente: não aumentar custos além dos que já existem para as nossas singulares.

Focados nesse lema, o departamento de Operação de Plano de Saúde foi estruturado, com contratações e realocação de pessoal visando a gestão do plano federativo, de forma que o custo fosse diluído internamente em mais um departamento da Federação. A operação dos planos federativos, aprovada pelo Conselho de Administração da Unimed Mato Grosso, é um instrumento para viabilizar às nossas singulares uma atuação nos contratos coletivos por adesão visando a distribuição correta dos beneficiários por área de ação, evitando a chamada invasão de área, além de inibir ações da concorrência em nosso estado. A operação de planos na Federação nunca será maior que a atuação principal institucional, de representatividade, consultoria e assessoria para as nossas Unimed's filiadas.

A estrutura ainda prevê para um futuro breve uma gerência jurídica, gestão de recursos humanos e um departamento de marketing e/ou comunicação. Em relação às últimas duas áreas, serão necessárias pelo fato de que o planejamento da Unimed do Brasil tem exigido muito das Federações, com projetos nacionais cujas aplicações visam as singulares mas, via Federações. Isso nos impõe a necessidade de criarmos condições de participar de todas estas ações a contento. A Unimed Mato Grosso atua em praticamente todas as frentes de trabalho da Unimed do Brasil, isso exige muito do nosso pessoal que é limitado, somamos apenas 22 colaboradores e 4 assessores.

# Estrutura Organizacional



Aprovada pela diretoria executiva na reunião do dia 18 de fevereiro de 2022

## Diretrizes

A nova diretoria logo que assumiu percebeu a necessidade de viabilizarmos às nossas singulares condições para a implantação do modelo de governança, exigência do órgão regulador. Foram selecionadas as consultorias pela equipe da Unimed Mato Grosso, várias sessões de apresentação para as nossas singulares, no entanto, pelo fato de cada singular estar em um momento diferente e, conseqüentemente, com necessidades diferentes em relação à governança, a diretoria da Unimed Mato Grosso decidiu não contratar uma única consultoria para o estado, mas viabilizar o repasse do valor financeiro que cada singular iria gastar com a contratação da consultoria. Isso possibilitou que cada uma contratasse individualmente a que melhor lhe atendesse naquele momento. Foram repassados às singulares a importância de R\$ 1,1 milhão em 2022. Com a exigência da implantação do modelo de governança, a Gerência Atuarial da Unimed Mato Grosso se antecipou e remodelou vários dos seus produtos para auxiliar as singulares nas questões de gestão de riscos. Essa ampliação do escopo da gerência, além das demandas anteriores previstas no nosso Plano de Trabalho, nos levou à anteciparmos a contratação de um novo atuário para o nosso time.

Além disso, foi aprovado pelo Conselho de Administração, a pedido da diretoria de intercâmbio, o Comitê Estadual de Recursos Próprios pela necessidade de tratarmos de um assunto importante para a nossa sobrevivência no mercado da saúde privada. O Comitê é coordenado pelo diretor de intercâmbio e pela gerente de Qualidade, Processos e Gestão Estratégica de Intercâmbio, já se reuniu em 2022 e trouxe para a pauta assuntos atuais e de grande relevância, como compra conjunta e recursos próprios para terapias especiais.

## Diretrizes

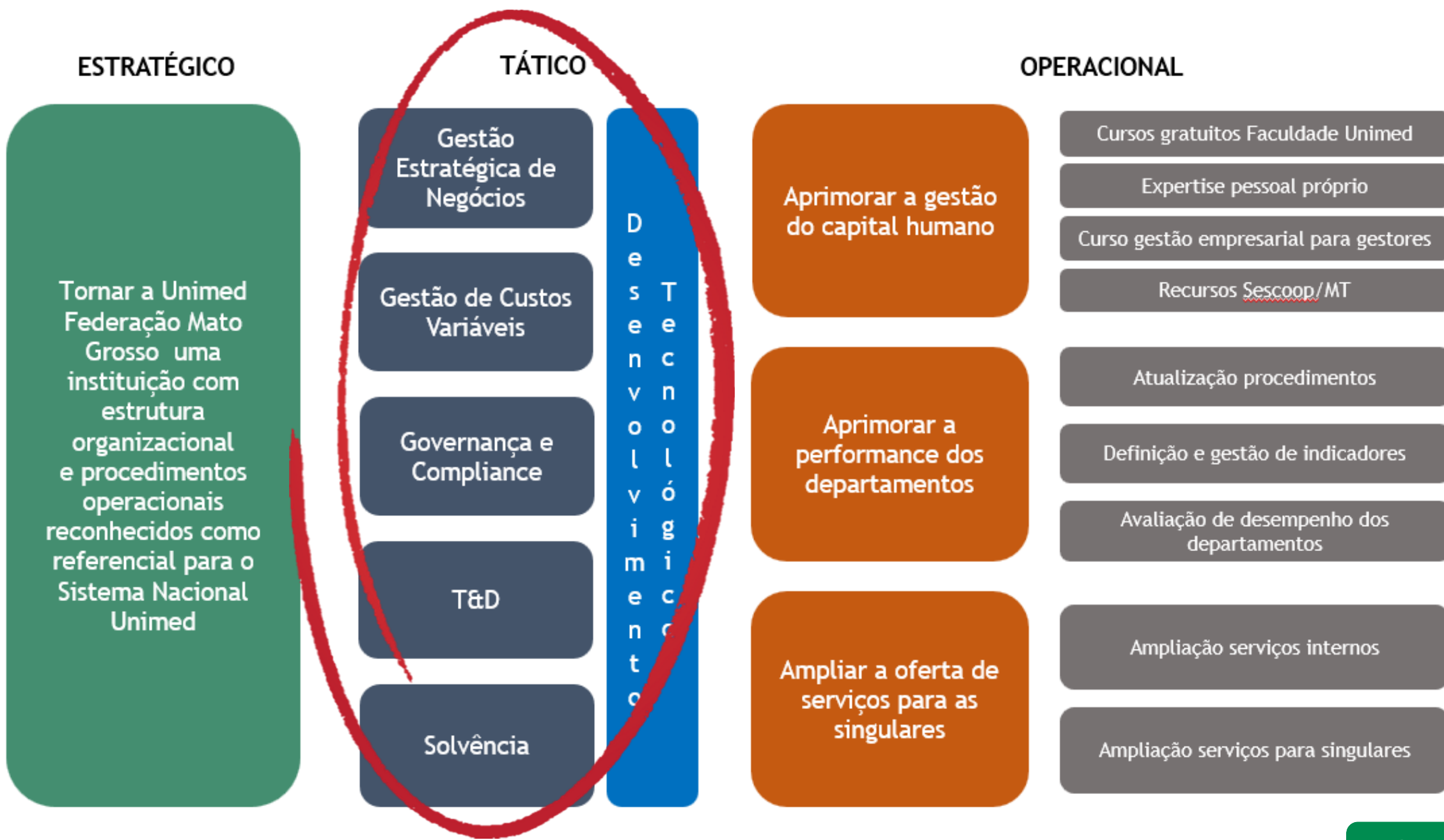
Em 2022, em atendimento à nossa diretriz de Treinamento e Desenvolvimento, foram realizados investimentos de mais de R\$ 1 milhão, sempre em parceria com o Sescop/MT, que aportou 85% deste montante. Os treinamentos somaram 1.128 horas e atingiram 922 colaboradores das Unimed de Mato Grosso.

Com uma participação mais ativa de alguns diretores em áreas mais técnicas, foi possível evoluirmos em questões de mais difícil atuação, como o Solus. A diretora administrativa se inteirou das dificuldades enfrentadas pelas Unimed de Mato Grosso em relação ao sistema de gestão, passou a participar das reuniões entre o fornecedor e os técnicos das singulares junto com a gerência de TI da Federação. Além disso, manteve o Conselho de Administração da Federação atualizado sobre questões que demandavam uma ação mais enérgica nas singulares, isso resultou em um grande avanço na estabilização da ferramenta no estado.

Essa proposta de participação de um diretor nos comitês e grupos técnicos é importante e tende a se ampliar para as demais áreas, visando agilizar questões que demandam soluções rápidas mas, que demoram muito para serem resolvidas.

Todas estas ações da diretoria executiva estão diretamente ligadas ao nosso Plano de trabalho, mais especificamente em nosso Plano Tático, que tem como prioridade ações voltadas para Gestão Estratégica de Negócios, Gestão de Custos Variáveis, Governança e Compliance, Desenvolvimento de Pessoal e Perenidade das nossas Unimed de Mato Grosso.

# Mapa do Plano Tático



## Diretrizes

Além do trabalho inerente à atuação da Unimed Mato Grosso, o time de colaboradores se juntou em uma causa nobre, um projeto social para preparar jovens carentes para o mercado de trabalho. Em função do uso do uniforme da Unimed Mato Grosso em locais públicos, seja no trajeto para casa ou em uma simples ida ao mercado, as abordagens são constantes principalmente de jovens que veem a Unimed como um local de desejo para trabalhar ou, iniciar a sua trajetória profissional. Aliado a isso, em uma análise rasa nos currículos que chegam até nós, fica claro como uma grande parcela da população jovem está totalmente desassistida e despreparada para acessar o primeiro emprego. Levamos até a diretoria executiva da Unimed Mato Grosso a proposta de um projeto que posteriormente denominou-se **Projeto Cuidar do Futuro** e teve a sua primeira turma em 2022. Os diretores se uniram à proposta de imediato, lembrando do **7º princípio cooperativista**, que é o **interesse pela sociedade**. O grupo de professores é todo voluntário, sem nenhum custo, formado basicamente por colaboradores da Unimed Mato Grosso e parceiros que apoiaram a causa, como a Vandresen Assessoria de Marketing, Cristiane Bianchi – Desenvolvimento de Pessoas e a Unicred Mato Grosso.

E para 2023, fica clara a nossa missão de manutenção do que criamos até agora e ampliação do nosso portfólio, sempre visando atender as nossas singulares, como a questão da auditoria interna exigida pela governança, o estudo de viabilidade para compra conjunta, diagnóstico para recursos próprios principalmente relativo à terapias especiais, estudo em conjunto com a Deloitte visando um planejamento de inovação tecnológica para o estado e engajamento nas ações da Unimed do Brasil, como o Projeto para Médicos Cooperados, o Projeto Jeito de Cuidar, a participação no planejamento do Comitê Institucional Unimed – CIU e Comitê Nacional de Mercado com necessidade de replicar em nosso estado as estratégias e aproveitamento do plano diretor de TI da Confederação que tem o objetivo de ganho em escala para todo o Sistema Unimed nas negociações com grandes fornecedores de tecnologia, entre outros temas, que certamente surgirão e precisaremos estar preparados para uma atuação conjunta. Além disso, vamos continuar evoluindo na nossa reestruturação organizacional, com adequação de pessoal e reforço do time em função dos nossos objetivos.



# Gestão Estratégica de Intercâmbio

**Unimed**   
Mato Grosso

somos  
**COOP** 



RELATÓRIO DE  
**GESTÃO**  
**2022**

## Gestão Estratégica de Intercâmbio

Em 2022 a Unimed Mato Grosso estruturou o departamento de Gestão Estratégica de Intercâmbio com o objetivo de desenvolver a área dando apoio às suas singulares através de informações gerenciais nas esferas administrativa e assistencial. Essa nova área vem direcionar a Diretoria de Intercâmbio através de dados estratégicos e operacionais, juntamente com as ações realizadas pela equipe terceirizada.

O departamento está dividido em duas importantes frentes, sendo a gestão do Intercâmbio e a gestão em Saúde, onde assuntos importantes tem sido debatidos como Recursos Próprios, o modelo assistencial de Atenção Integral à Saúde e as terapias especiais relacionadas aos transtornos globais do desenvolvimento.

Dentre as principais ações iniciadas em 2022 pela área de Intercâmbio, destacamos o desenvolvimento do projeto de automação dos processos e a estruturação de dados estratégicos do Intercâmbio Estadual relacionados às Câmaras de Compensação gerenciadas pela Unimed Mato Grosso.

Através dessa equipe, a Federação representa suas singulares em diversos Comitês e Grupos técnicos da Unimed do Brasil e tem sido atuante em defesa dos interesses do Mato Grosso no cenário nacional.

Na gestão em Saúde, criamos o Comitê Estadual de Recursos Próprios, com apoio da Diretoria Executiva, e o objetivo de centralizar e apoiar as iniciativas estaduais de verticalização.

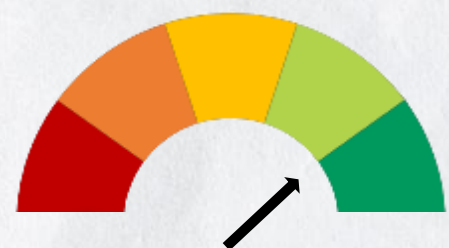
Neste ano tivemos diversas e importantes discussões e estudos que foram desenvolvidos pela Unimed do Brasil e conduzidos e/ou aplicados pela Federação em nível estadual, exercendo seu papel institucional, como a metodologia para implantação da TNUMM/LPM, o novo modelo de remuneração de honorários médicos, a Gestão da Transparência e o ciclo 2022 de monitoramento e o cruzamento de dados TISS x PTU A500, orientações sobre a atualização do Manual de Intercâmbio Nacional, orientação às nossas singulares sobre a validação de beneficiários e contratantes através do CADBENEF, preparando às equipes para o funcionamento no próximo ano, assim como as atualizações sobre o novo modelo de avaliação da rede prestadora.

# Comitê Estadual Técnico de Alto Custo – CETAC

O CETAC finaliza o ano de 2022 em sua 70ª reunião, reiterando sua importância e solidez no cenário estadual frente à negociação e regulação do mercado de OPMEs.

O comitê conta com representantes de todas nossas singulares filiadas, tendo realizado 11 reuniões durante o ano, tendo retomado suas atividades em 2022 de forma híbrida, a partir de agosto.

Através do formulário de *feedback* aplicado aos membros ao final das reuniões alcançamos índices importantes de satisfação dos membros com a coordenação do comitê, fortalecendo a sua relevância na essência e sustentabilidade dos processos de nossas singulares.



87% das respostas avaliaram com satisfação máxima as reuniões como úteis e produtivas



94% das respostas avaliaram com satisfação máxima que os temas discutidos no CETAC tem relevância e impactam positivamente em seu trabalho

Através do *feedback*, identificamos ao longo do ano que os membros estavam insatisfeitos com a carga horária da reunião, que havia sido reduzida para a modalidade virtual durante o período pandêmico, o que pesou para que a Diretoria Executiva aprovasse a retomada do formato de reunião totalmente presencial, executado em dois dias, para 2023.

Ainda sobre 2023, o CETAC elaborou e aprovou o Planejamento anual onde almeja reforçar sua atuação em 3 dimensões além da negociação de OPME: Gestão de fornecedores, Inovação tecnológica e Cursos e capacitações para seus membros.

# O CETAC em números



54 empresas negociadas



04 novas empresas



25 renegociações em 2022



23.896 produtos negociados



4.632 produtos negociados ou renegociados em 2022

## Importantes negociações de 2022



### TAVI - Implante percutâneo de válvula aórtica

Negociação com duas empresas. Resultado: redução de até 9% no valor negociado em relação ao valor proposto inicialmente. Variação de 9 a 19% abaixo do valor negociado com o CTNPM.

### DBS e SCS – materiais para estimulação

Negociação com duas empresas. Resultado: reduções que variam entre 5 e 18% no valor negociado em relação ao valor proposto. Variação de 6 a 11% abaixo do valor negociado com o CTNPM.

### Bomba para infusão de fármaco

Negociação com um fornecedor. Resultado: redução de 5% no valor negociado em relação ao valor proposto.

# Comitê Estadual de Recursos Próprios - CERP

Este Comitê foi constituído em julho de 2022 e conta com membros indicados por todas as nossas singulares.

Com apoio da equipe de Recursos Próprios da Unimed do Brasil e *benchmarking* com outras Federações do Sistema Unimed, iniciamos as atividades deste Comitê que tem um grande desafio de centralizar e aprimorar o desenvolvimento de recursos dentro do estado com uma visão sistêmica e coletiva.

O Mato Grosso representa 32% dos Recursos Próprios da região Centro-Oeste, com grande potencial de crescimento, inclusive com projetos em fases avançadas de desenvolvimento.

Das sete singulares filiadas à Federação, cinco possuem ao menos uma iniciativa de verticalização.

Através deste Comitê foi realizado o Mapeamento da rede prestadora para atendimento do TEA, incluindo a pesquisa de custo médio com cada um dos serviços.

Em sua 3ª e última reunião do ano, o grupo realizou uma coleta de dados entre as singulares para identificação do volume de compras dos recursos voltado para materiais, medicamentos, dietas e soluções, além das plataformas utilizadas para cotação, como início de uma proposta para realização de compras colaborativas para o Estado.

# Verticalização nas Unimed's de Mato Grosso

## Unimed Araguaia

- Serviço de Remoção – Ambulância Simples/ UTI – Abrangência Nacional
- Instituto de Nefrologia do Araguaia (INA)
- Instituto de Oncologia do Araguaia – Inauguração em 2022
- Farmácia Unimed Araguaia
- Espaço Viver Bem
- Serviço de Atenção Domiciliar – Assistência e Internação
- Espaço Kids – Centro de Terapias Especiais – Inauguração em 2022

## Unimed Vale do Sepotuba

- Espaço Viver Bem – Núcleo Multidisciplinar
- Serviço de Atenção Domiciliar – Assistência e Internação
- Serviço de Quimioterapia
- Farmácia e Centro de Vacinação
- Espaço Cuidar Campo Novo do Parecis – APS
- Espaço Cuidar Barra do Bugres – APS

## Unimed Vale do Juru

- Laboratório Unimed Vale do Juru



## Unimed Cuiabá

- Pronto Atendimento Centro Assistencial Unimed Cuiabá
- Espaço Viver Bem
- Atenção Domiciliar\* – Assistência e Internação
- Serviço de Cuidados Continuados
- Clínicas Unimed
- Clínica de Fisioterapia Unimed Cuiabá
- Unidade de Terapia Intensiva – UTI
- Farmácia (4 unidades)
- Centro de Vacinação
- Distribuidora de Medicamentos Unimed
- Laboratório Unimed Cuiabá + 8 postos de coleta

## Unimed Rondonópolis

- Hospital Unimed Rondonópolis
- Serviço de Laboratório e Diagnóstico por Imagem
- Serviço de Hemodiálise - Agência Transfusional
- Farmácia – Filiais 1 e 2
- Centro de Diagnóstico, Ambulatório e Posto de Coleta (além de 2 unidades de coleta)



## Reunião conjunta – GPA e GPF

O Grupo Permanente de Atendimento e Faturamento se reúne eventualmente, conforme demanda de nossas singulares, tendo realizado 3 reuniões no ano de 2022.

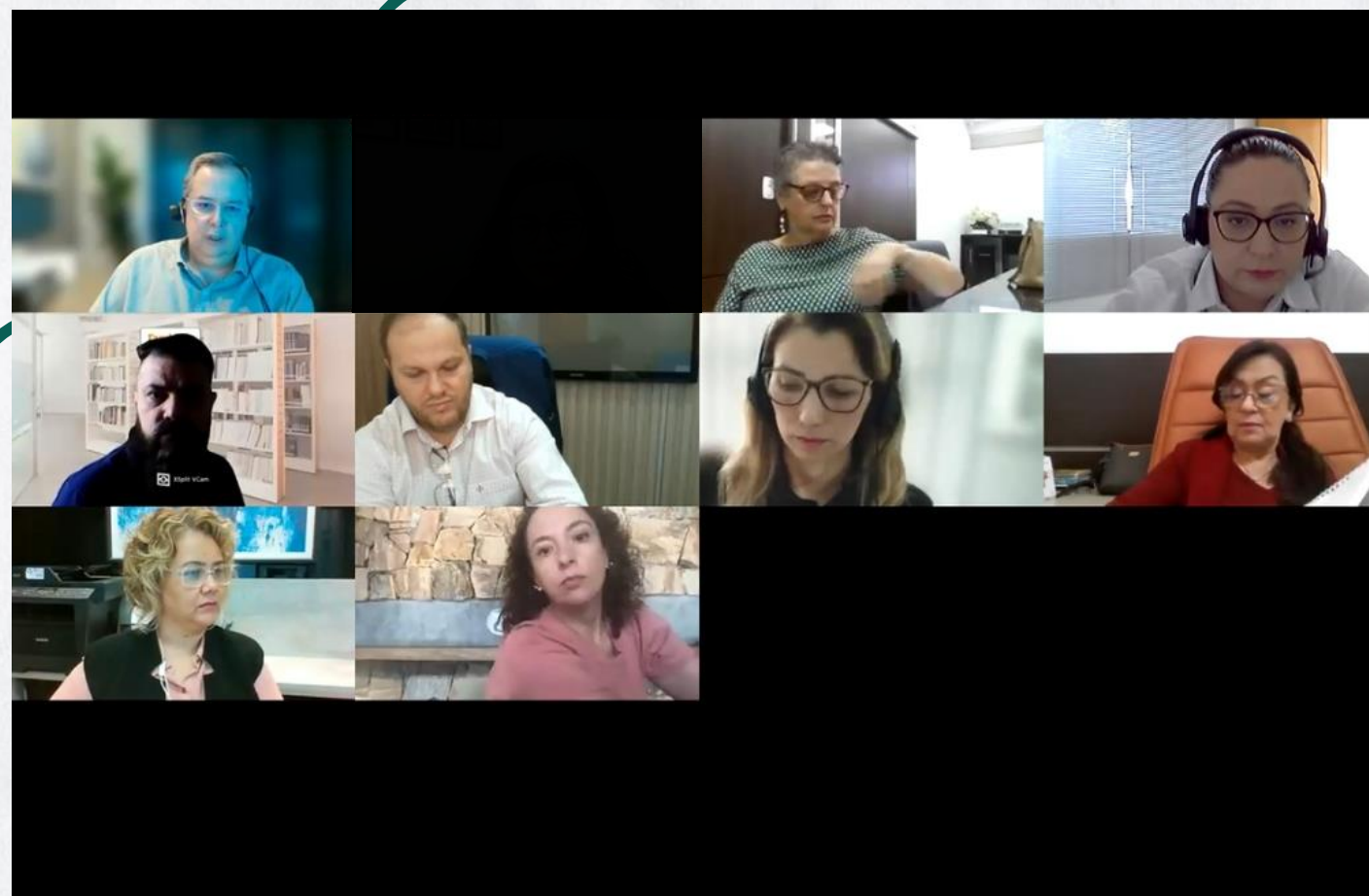
Este grupo integra as equipes técnicas de atendimento e faturamento de nossas singulares para debaterem assuntos comuns de interesse coletivo. Alguns dos assuntos discutidos pelo grupo foram:

- Atualização do Manual de Intercâmbio Nacional;
- NIPS e liminares;
- Melhorias do SISPAC;
- Lei 14.454 que dispõe sobre a cobertura de procedimentos/ tratamentos em saúde não inclusos no rol de procedimentos e eventos da saúde suplementar;
- Discussões sobre melhorias no sistema de gestão;
- Arquivos PTU;
- Glosas e Ajius;
- Juntas médicas;
- Atualizações da Unimed do Brasil em geral.

## Conselho Auditor

O Conselho Auditor da Unimed Mato Grosso realizou 5 reuniões ao longo de 2022, debatendo temas relevantes voltados à regulação técnica e assistencial observada pelos auditores médicos.

Como principais ações do Conselho Auditor destacamos a revisão das normatizações de 2021 e 2022 para validação do Conselho de Administração, a mudança na regra de autorização para remuneração de cateter intravenoso não agulhado utilizado no pronto atendimento e revogação de regramento estadual anterior que exigia autorização prévia de medicamentos especiais.



# Fórum de Enfermeiros Auditores

Foram realizadas a 10ª e 11ª edição do Fórum de Enfermeiros Auditores, que reuniu **102 participantes** para discussão dos mais diversos temas de interesse desse público.

Além das apresentações de nossas singulares, expondo dificuldades e propondo soluções para temas da auditoria com ênfase em Enfermagem, contamos com a participação de terceiros como a Enfª Renata Galo da Unimed Brasil que contribuiu com a atualização do Manual de Auditoria (M.A.M.E.).

## Principais temas debatidos

- Alinhamento sobre cobranças e glosas do Intercâmbio Estadual
- Discussões sobre taxas
- Remuneração de taxas, materiais e medicamentos relacionadas aos casos de COVID 19
- Cobrança de contrastes
- Palestra sobre feridas com foco em materiais utilizados para curativos e coberturas para pagamento
- MAME: Manual de Auditoria Médica e de Enfermagem
- Fluxo de relatórios de auditoria.



# Serviço terceirizado de Auditoria Médica e de Enfermagem

RELATÓRIO DE  
**GESTÃO**  
2022

**Unimed**   
Mato Grosso

somos  
**COOP** 

# Auditoria Médica e de Enfermagem

A Unimed Mato Grosso realiza a auditoria de contas médicas do intercâmbio estadual com apoio de empresa terceirizada, a Única Auditoria, atendendo a todas singulares filiadas. Ao longo de 2022 foram mais de **55 mil auditorias** realizadas em contas médicas de **internação/hospitalar** e **ambulatorial/SADT**, tanto médica quanto de enfermagem.

A Auditoria conta ainda com o **SAU**, uma ferramenta desenvolvida pela Unimed Mato Grosso que unifica as solicitações de auditoria das autorizações de procedimentos de clientes das nossas singulares. No último ano foram **7.234 processos auditados**, tanto do **intercâmbio estadual** quanto de **demandas locais**.

Alguns destes processos acarretam em juntas médicas/odontológicas e/ou consultorias especializadas. Neste período foram **723** juntas médicas, **38** processos de segunda opinião/consultoria e **1** processo de TAVI. O custo evitado estimado para esses processos ultrapassa o montante de **R\$10 milhões de reais**.

AUDITORIA MÉDICA E DE ENFERMAGEM		
UNIMEDS	INTERNAÇÃO/HOSPITALAR	AMBULATORIAL/SADT
Unimed Araguaia	1.369	226
Unimed Cuiabá	11.444	11.252
Unimed Norte do MT	5.857	10.466
Unimed Rondonópolis	2.617	949
Unimed Vale do Jauru	488	204
Unimed Vale do Sepotuba	3.565	6.597
<b>Total</b>	<b>25.340</b>	<b>29.694</b>

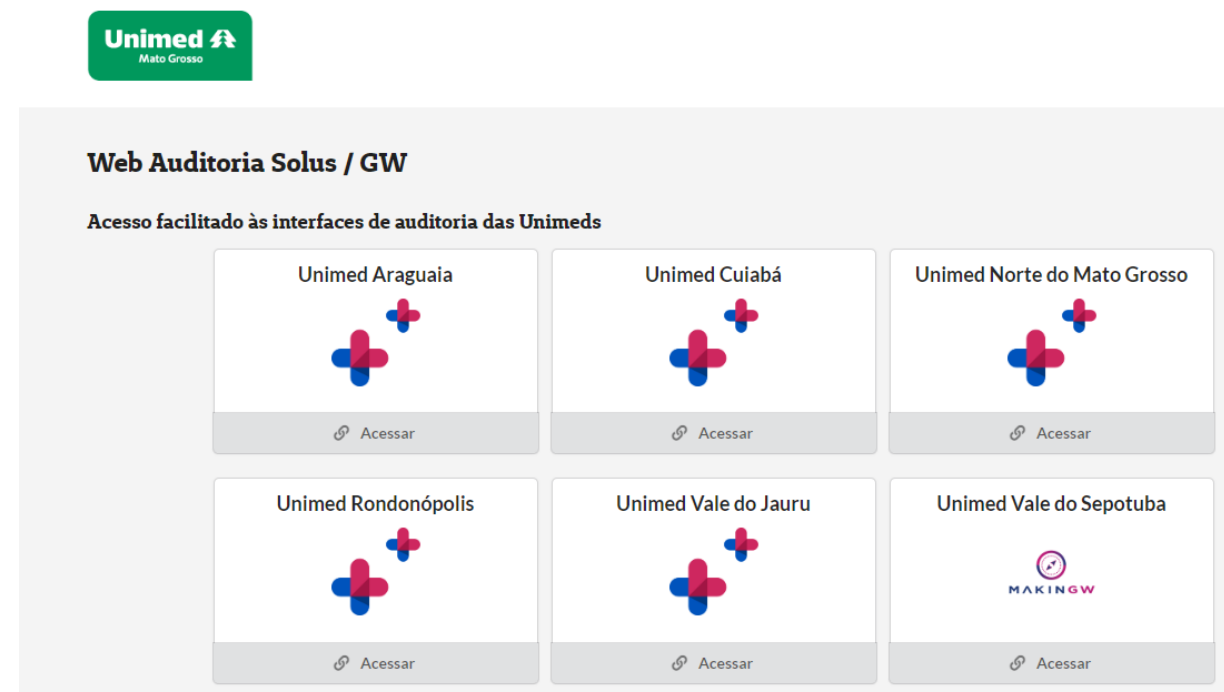
SAU		
UNIMEDS	PROCESSOS DE INTERCÂMBIO	PROCESSOS LOCAIS
Unimed Araguaia	774	201
Unimed Cáceres	231	3
Unimed Norte do MT	454	377
Unimed Rondonópolis	461	151
Unimed Vale do Jauru	29	2
Unimed Vale do Sepotuba	2.223	2.328
<b>Total</b>	<b>4.172</b>	<b>3.062</b>

# Auditoria Médica e de Enfermagem

Para auditorias concorrentes, a Unimed Mato Grosso utiliza o **SisAuMed** para registro das solicitações e envio de relatórios. Estas solicitações referem-se à clientes de nossas singulares internados na rede prestadora da Unimed Cuiabá. Ao todo, foram registrados 1.609 relatórios de auditoria concorrente.

No **SISPAC**, software de pacotes da Unimed do Brasil, a equipe de auditoria avaliou 594 pacotes publicados por nossas singulares.

Ainda durante 2022, a equipe de Auditoria apoiou o desenvolvimento e melhoria da ferramenta **Web Solus**, alinhado ao nosso Sistema de Gestão, sendo realizadas 16 reuniões técnicas de melhorias ao longo do ano.





# Gestão da Qualidade e Processos

RELATÓRIO DE  
**GESTÃO**  
2022

**Unimed**   
Mato Grosso

somos  
**COOP** 

## Gestão da Qualidade e Processos

A Unimed Mato Grosso tem aprimorado seus processos através da padronização e normatização de todas as suas atividades. O departamento de gestão da Qualidade apoia as áreas no desenvolvimento dessa padronização e na construção de importantes documentos institucionais.

O maior desafio, no entanto, é encontrar profissionais qualificados para atuar nessa área em nosso estado. O time precisa de reforço e ainda não conseguimos efetivar a contratação para ampliarmos o nosso projeto.

## Governança, Riscos e Compliance

O projeto de implantação da Governança Corporativa nas singulares vinculadas à Unimed Mato Grosso, iniciado em 2021, seguiu sua execução durante todo o ano de 2022.

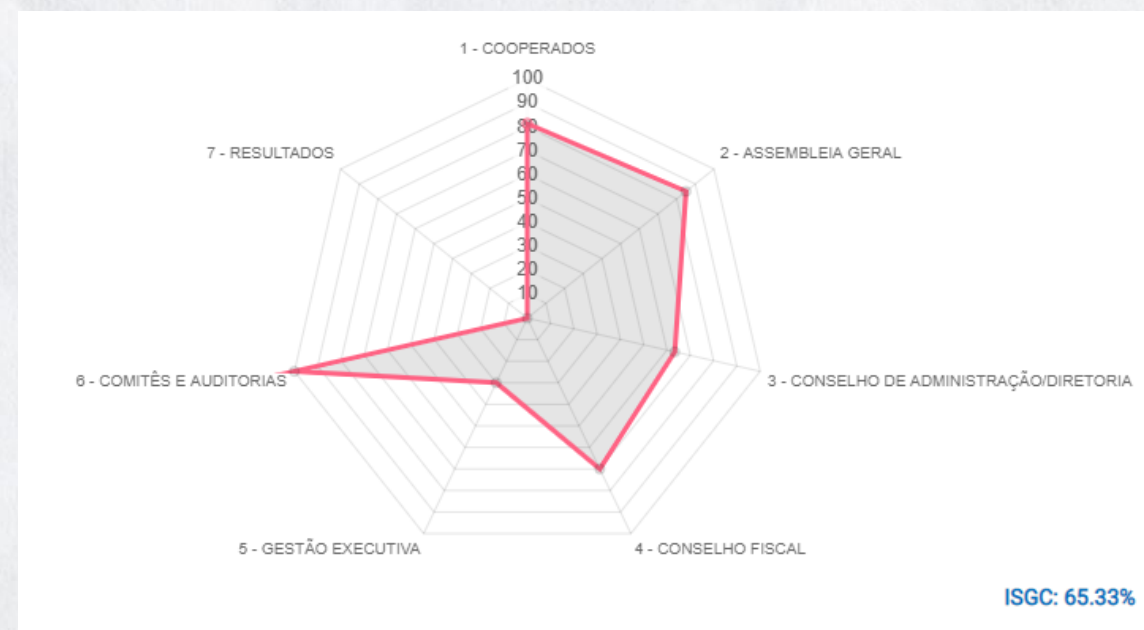
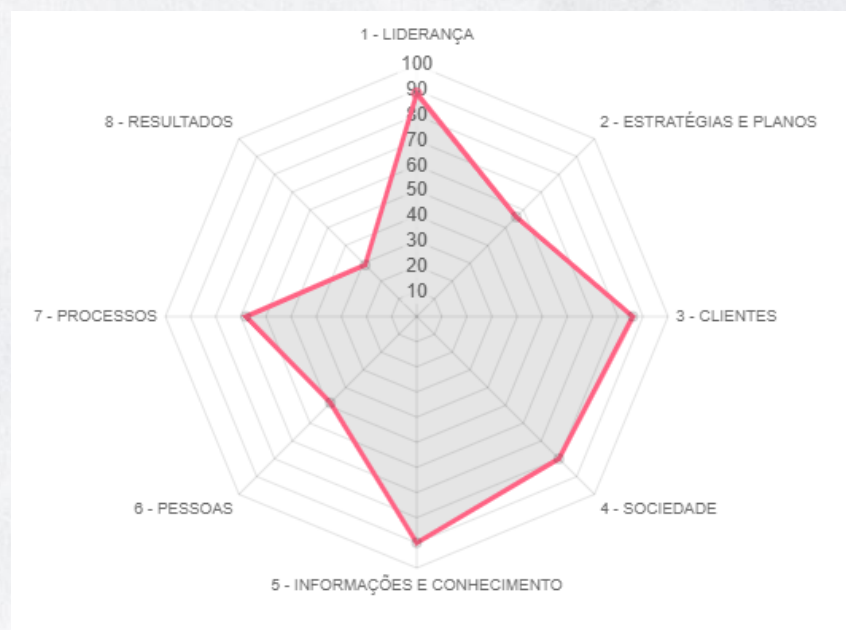
A Unimed Mato Grosso, além de custear as consultorias necessárias para as adequações frente a RN 518, colocou à disposição das singulares o departamento de Qualidade e Processos, junto com a área Atuarial, para contribuir com a definição das empresas parceiras, participarem de reuniões de *kick off* do projeto, auxiliar em dúvidas sobre a interpretação da resolução normativa, acompanhar os resultados parciais das etapas de implantação e buscar fornecedores no mercado para atender nossas singulares nas mais diversas necessidades.

# Programa de Desenvolvimento da Gestão de Cooperativas

Anualmente, a Unimed Mato Grosso participa da Avaliação do Programa de Desenvolvimento da Gestão das Cooperativas – PDGC do Sescop/MT. Em 2022 o programa apresentou uma novidade, disponibilizando o diagnóstico assistido por um consultor especializado.

A Unimed Mato Grosso atingiu seu melhor resultado combinado entre gestão e governança corporativa, mantendo-se no nível intermediário com uma média de 63% nos índices avaliados. Na área de Governança Corporativa, o resultado da Unimed Mato Grosso foi maior que a média dos resultados da região Centro-Oeste.

Vários são os aprendizados que a avaliação assistida nos proporcionou, fomentando ações de melhoria que devem ser atribuídas e serão observadas nas avaliações dos próximos ciclos.



# Webinar – Visão Integrada na Indústria da Saúde

Desenvolvido através do departamento de Qualidade e Processos em parceria com Deloitte Brasil, o Webinar realizado em setembro de 2022 trouxe um time de especialistas da empresa líder do ramo de consultoria em Contabilidade em todo o mundo para integrar nossas singulares com assuntos de maior relevância para o cenário enfrentado pelo ramo saúde como um todo, principalmente pela saúde suplementar.

O evento reuniu 74 participantes entre colaboradores e dirigentes da Unimed Mato Grosso e representantes de suas singulares para discussão de temas atuais e de muita relevância para a nossa atividade.



**09 DE SETEMBRO DE 2022**  
Cuiabá - MT,  
das 14h às 17h

SAVE THE DATE  
**WEBINAR**  
VISÃO INTEGRADA NA  
INDÚSTRIA DA SAÚDE

**PARTICIPE!**

Deloitte e Unimed Mato Grosso apresentam

<b>LUIS JOAQUIM</b>	<b>MARTA SANTIAGO</b>	<b>SUZANA MORAIS</b>	<b>MAURIO DO VALLE</b>	<b>ADILSON MARTINS</b>
Sócio líder da indústria de Life Sciences & Health Care da Deloitte Brasil	Gerente Senior da prática de Life Sciences & Health Care na Deloitte Brasil	Diretora da prática de estratégia, analytics e M&A na Deloitte Brasil	Diretor da prática de Financial Advisory na Deloitte Brasil	Sócio de Risk Advisory da Deloitte Brasil

**TEMAS**

- Mercado de saúde e tendências
- A integração do ecossistema de saúde em prol do paciente
- Novas tecnologias e impacto no negócio
- Desafios na renegociação de dívidas e captação de recursos
- Governança e desafios das RNs 518 e 452

Acesse o QRCode e se inscreva!

**Deloitte.**



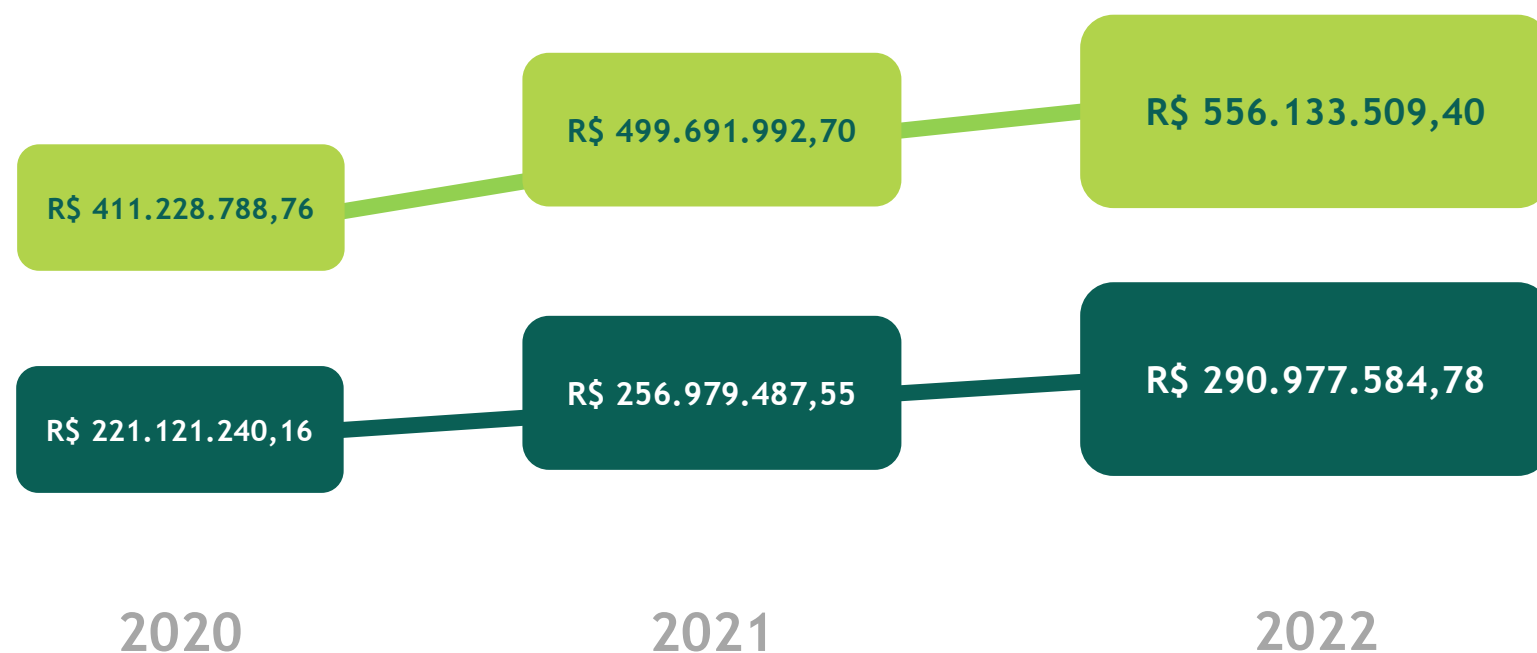
# Câmaras de Compensação

RELATÓRIO DE  
**GESTÃO**  
2022



# Câmaras de Compensação

Evolução dos valores movimentados – CCE e CCN



● Movimentação anual da Câmara Nacional (*débitos e créditos*)

● Movimentação anual da Câmara Estadual

Unimed	CCE	CCN	Total
Cuiabá	R\$ 172.106.988,01	R\$ 311.452.658,17	R\$ 483.559.646,18
Norte do MT	R\$ 43.268.415,76	R\$ 82.442.582,23	R\$ 125.710.997,99
Rondonópolis	R\$ 30.455.709,48	R\$ 79.239.693,67	R\$ 109.695.403,15
Vale do Sepotuba	R\$ 26.224.516,17	R\$ 27.016.421,07	R\$ 53.240.937,24
Araguaia	R\$ 8.019.234,23	R\$ 41.951.154,48	R\$ 49.970.388,71
Cáceres	R\$ 7.506.098,74	R\$ 5.423.540,61	R\$ 12.929.639,35
Vale do Jauru	R\$ 3.396.622,39	R\$ 8.607.459,17	R\$ 12.004.081,56
<b>Total</b>	<b>R\$ 290.977.584,78</b>	<b>R\$ 556.133.509,40</b>	<b>R\$ 847.111.094,18</b>

As câmaras estadual e nacional movimentaram juntas cerca de **R\$ 847 milhões** em 2022.

# Operação do Plano de Saúde Federativo



**Unimed**   
Mato Grosso

somos  
**COOP** 

RELATÓRIO DE  
**GESTÃO**  
**2022**

## O início

Em julho de 2021, após as primeiras inclusões realizadas, o plano federativo teve um crescimento gradual, trazendo para o ano de 2022 a oportunidade de aperfeiçoar os processos operacionais conforme o crescimento das demandas nas adesões do plano.

Desta forma, foi possível desenvolver uma visão estratégica para promover o crescimento do plano de uma forma progressiva e equilibrada.



# Operação dos contratos do Plano Federativo

Em 2022, houve o fechamento de contrato com 11 contratos com entidades do Estado de Mato Grosso, sendo:

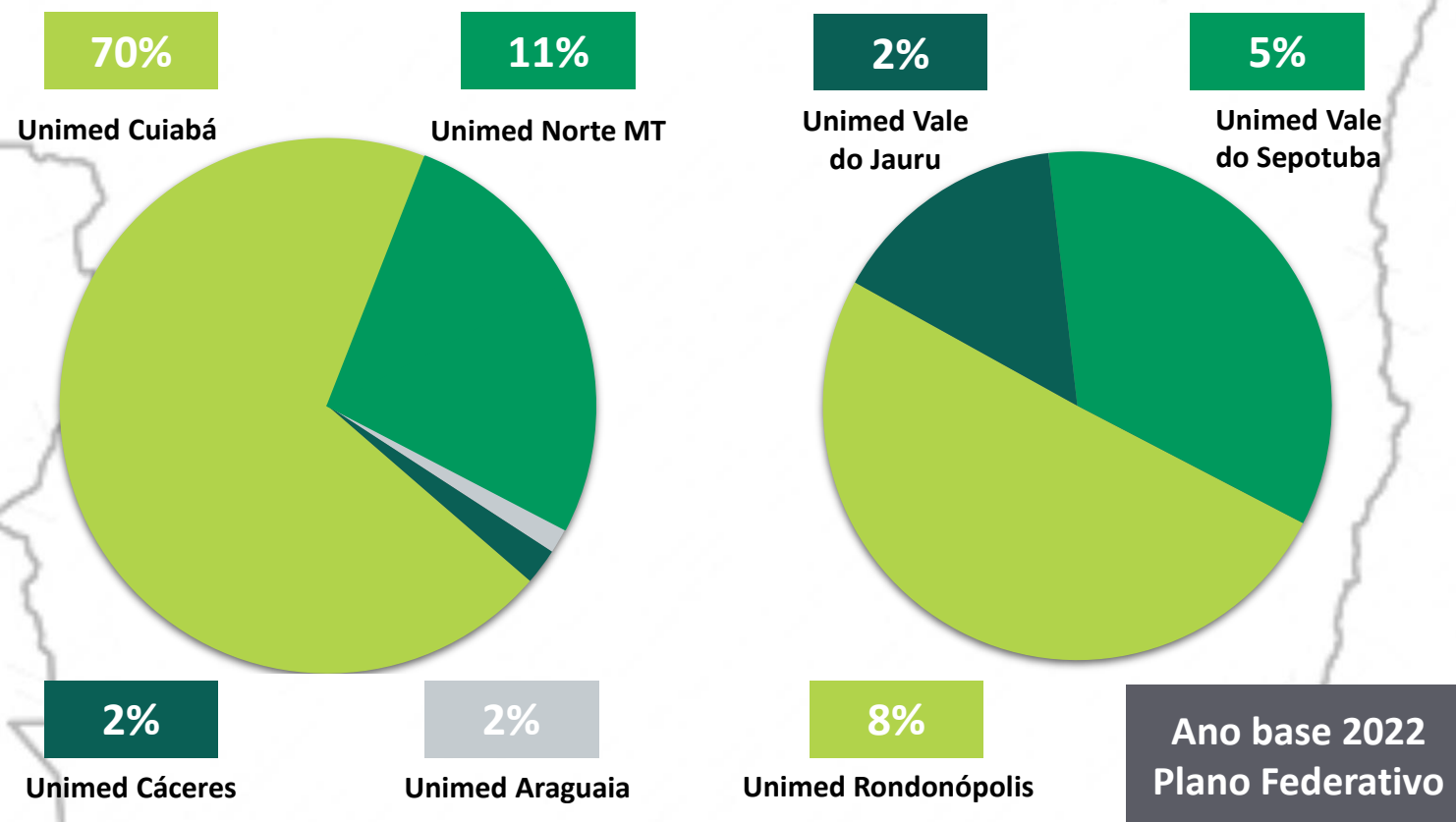


Foi realizada também uma celebração de contratos em grupo, com 6 entidades da segurança pública:



A celebração do contrato em grupo com as entidades da segurança pública foi considerada de grande importância, pois possibilitou a padronização da gestão, dos reajustes e das negociações contratuais, diluindo o risco de sinistralidade.

# Operação do Plano Federativo

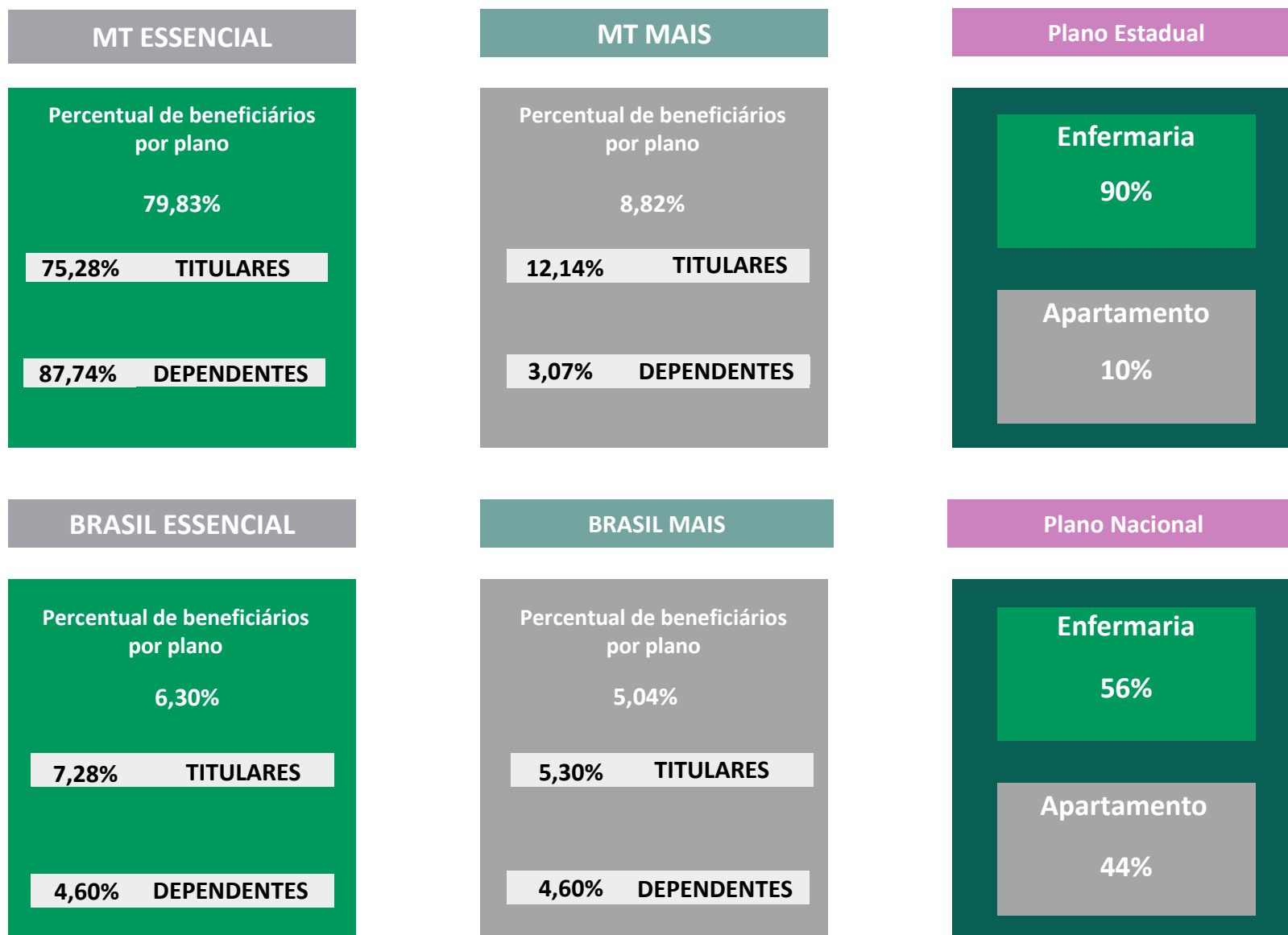


## Repasse de Beneficiários por Singular

No ano de 2022 foi realizado o repasse de beneficiários para as 7 singulares do estado, proporcionando o atendimento assistencial conforme a área de ação de acordo com a residência de cada titular.

# Operação do Plano Federativo

## Beneficiário por plano – Ano base 2022



## 2022

### Inclusões

Assim como no ano de 2021, houve maior adesão de titulares no Plano Estadual Enfermaria. E nos demais planos o percentual de adesões equilibram-se entre si.



\*\* Os valores (%) referem-se ao comparativo dos 4 produtos federativos.

# Operação do Plano Federativo

## Cartões de Identificação

Os beneficiários do plano utilizam o código de cartão da Unimed Destino, sendo de responsabilidade de cada Unimed que recebeu o repasse a fornecer e enviar os cartões de identificação para os beneficiários do plano federativo.

A Unimed Cuiabá é a singular que recebe o maior número de beneficiários do plano federativo em sua área de ação. Pensando em dar celeridade na entrega dos cartões aos beneficiários repassados e devido a grande demanda da singular, a Unimed Mato Grosso, de forma tática, passou a enviar os cartões da Unimed “056” via correios para o clientes, trazendo praticidade e presteza no envio e entrega do documento.

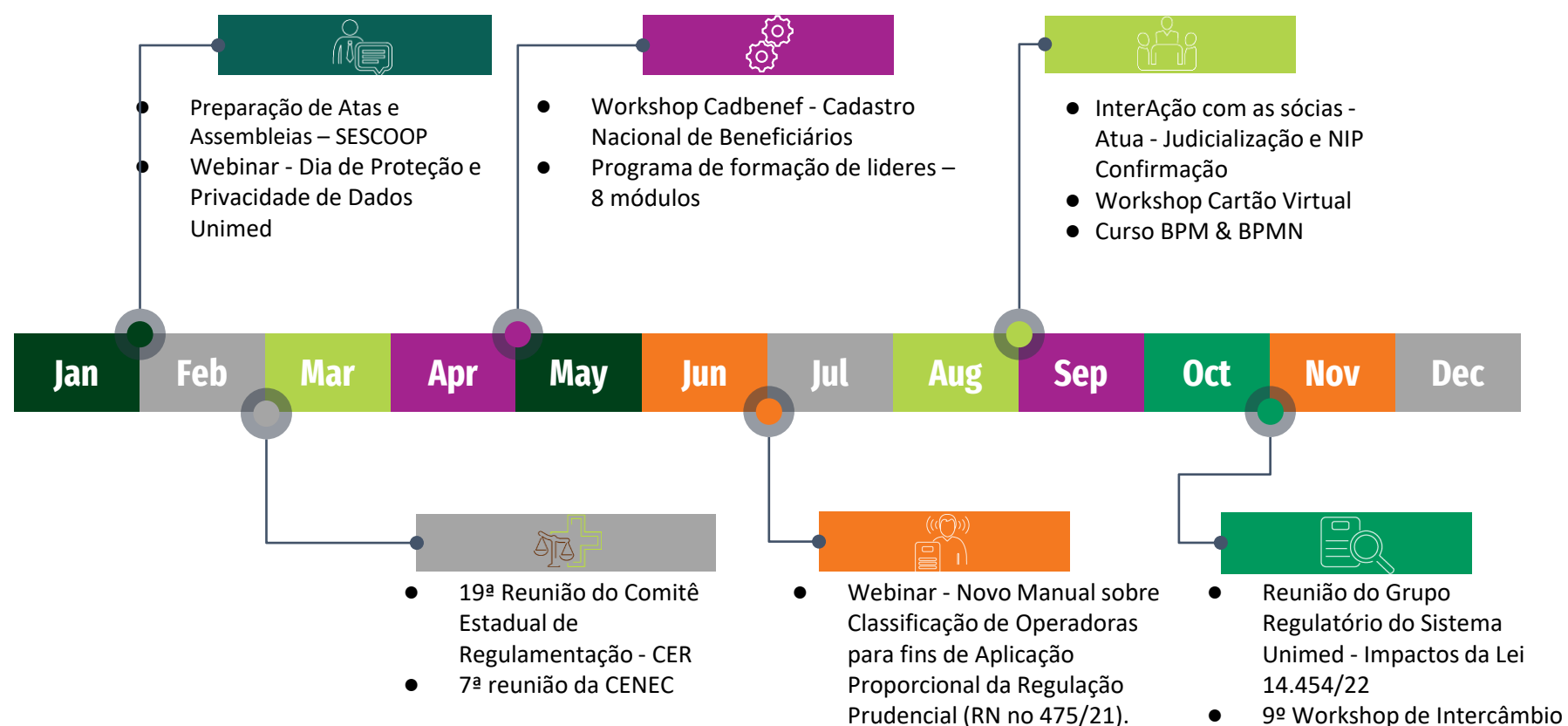
Além da entrega dos cartões físicos, os clientes são orientados, com apoio da Aqquer Administradora de Benefícios e dos corretores, a utilizar o aplicativo nacional disponibilizado pela Unimed do Brasil, para que todo e qualquer beneficiário tenha acesso ao seu cartão virtual e aos dos seus dependentes, na palma da mão, sempre que precisar sem risco de ter atendimento negado.



# Operação do Plano Federativo

## Capacitação interna / eventos

Com o objetivo de aperfeiçoar os processos de trabalho e entregar uma boa qualidade no atendimento aos beneficiários, pensando também no progresso do Departamento de Operação de Plano de Saúde, os colaboradores da área participaram de cursos e eventos on-line e presenciais através da Unimed do Brasil e SESCOOP/MT.



Capacitações/  
Eventos do ano

2022



# Ouvidoria

RELATÓRIO DE  
**GESTÃO**  
2022



# Certificação do Programa Ouvidoria de Excelência

Após participar do Programa de Ouvidoria de Excelência (POE) - edição Ciclo V, desenvolvido pela Unimed do Brasil, a Ouvidoria da Unimed Mato Grosso, com imensa satisfação, conquistou o certificado do programa na categoria Intermediário.

A participação ocorreu no período de maio de 2021 à setembro de 2022, para implementação de 39 itens que contemplaram aspectos sobre a estruturação e/ou revisão dos processos, comunicação interna e externa, atuação estratégica do ouvidor e objetivos da ouvidoria.

Estes aspectos contribuem e oportunizam a ouvidoria a atuar na prevenção de Notificações de Investigação Preliminar (NIPs) e litígios, em redução de custos para operadora, visando a sustentabilidade do negócio, fidelização e satisfação de clientes, e por isso, contribui diretamente para a evolução da Marca.



# Regulamentação e Gestão Estratégica de Negócios

**Unimed**   
Mato Grosso

somos  
**COOP** 



RELATÓRIO DE  
**GESTÃO**  
**2022**

## Auditoria de Conformidade Regulatória - ACR

O departamento tem em seu portfólio um produto construído com o objetivo de avaliar a regularidade da singular operadora em relação às normas que regem o setor da saúde suplementar, principalmente as originárias na Agência Nacional de Saúde Suplementar.

Se trata de um questionário aplicado nas singulares, *in loco* de preferência, com captação das informações e checagem de documentação comprobatória.

Após a auditoria, o departamento emite um relatório para a direção da singular com apontamentos de pontos de melhoria e também, se coloca à disposição para assessorar na adequação da rotina, caso seja necessário.

Em 2022 a Auditoria de Conformidade Regulatória foi aplicada na própria Unimed Federação Mato Grosso, enquanto operadora de plano de saúde e também nas singulares abaixo:

- Unimed Cáceres - 23 e 24 de junho
- Unimed Vale do Jauru - 19 e 20 de julho
- Unimed Vale do Sepotuba - 03 e 04 de outubro
- Unimed Norte do Mato Grosso – 06 e 07 de outubro
- Unimed Rondonópolis - 17 e 18 de outubro
- Unimed Araguaia - 20 e 21 de outubro

## Treinamentos sob demanda das singulares

O departamento realiza treinamentos para as singulares sob demanda ou sobre o regramento geral do mercado da saúde privada, como o treinamento denominado **Regulamentação de A a Z**.

**Em 2022 foram realizados os seguintes treinamentos:**

- Treinamento Comercial para Unimed Vale do Sepotuba – 27/jan
- Treinamento para o Departamento de Operação da Federação sobre RN 279/2011 – 25/fev
- Treinamento para as singulares sobre garantia de atendimento RN 259/2011 - 04/mar
- Treinamento para a Unimed Vale do Sepotuba sobre SIB – 15/mar
- Apresentação do SISGED às singulares – 05/mai
- Apresentação do PERSUS às singulares - 19/mai
- Treinamento de rede para o Departamento de Operação da Federação – 28/11

## Comitês

Sob a coordenação do departamento estão o **Comitê de Regulamentação – CER** e o **Comitê de Negociação de Contratos – CENEC**, este último tratando de temas relacionados principalmente sobre o plano federativo.

Em 2022 estes comitês se reuniram 6 vezes, mantendo um alinhamento com os técnicos das singulares que atuam na mesma área e também, para definições relativas à evolução do plano federativo da Unimed Mato Grosso, que atua somente no tipo de contrato coletivo por adesão, regido por regras próprias aprovadas pelo Conselho de Administração da Unimed mato Grosso. As reuniões dos comitês sempre contaram com a participação efetiva da **Diretora Financeira da Unimed Mato Grosso**, Dra. Darcyane de Assis Cavalcante Faria.

Além disso o departamento, através do seu gerente, representa a Unimed Mato Grosso no Comitê de Regulamentação da Unimed do Brasil.

## Participação em eventos

Os colaboradores do departamento representaram a Unimed Mato Grosso em diversos eventos do Sistema Unimed e também da Agência Nacional de Saúde Suplementar – ANS em 2022, todos inerentes à sua área de atuação:

- Convenção de Vendas da Federação Minas Gerais
- Convenção de Vendas da Unimed Goiânia
- Seminário Jurídico/Regulatório da Unimed do Brasil
- Seminário conjunto ANS/CNJ em Brasília
- Workshop de Intercâmbio Unimed do Brasil
- Programa de Qualificação da rede do sistema Unimed
- Workshop de Intercâmbio Unimed BH
- Apresentação do CADOP pela ANS
- Compliance Week
- Webinar ANS sobre Autorização Prévia Anual (APA): a livre movimentação de Ativos Garantidores
- Oficina ANS sobre Classificação de Operadoras para Fins de Aplicação Proporcional da Regulação Prudencial (RN nº 475/21)
- Apresentação dos resultados da pesquisa de mercado

## Atendimento às singulares de Mato Grosso

A grande finalidade do departamento de regulamentação é ser um referencial para as nossas singulares em relação às regras de negócio das nossas Unimed operadoras de planos de saúde. O departamento é muito demandado com solicitações de pareceres, orientações de um modo geral sobre a regulamentação. Para possibilitar uma melhor gestão das demandas das singulares foi criado pela equipe de TI da Unimed Mato Grosso o Sistema de Gestão de Demandas – SISGED.

Em 2022 foram computadas **222 atendimentos pelo SISGED**:


- 107 Pareceres Técnicos – PT, sobre NIPs
- 05 Pareceres Técnicos – PT, sobre Auto de Infração
- 04 Pareceres Técnicos – PT, sobre Pool de Risco
- 07 Pareceres Técnicos – PT, sobre assuntos diversos
- 04 Orientações Técnicas – OT, sobre Coberturas e Exclusões
- 95 Demandas de assuntos diversos

## Atividades diversas

O departamento também atuou na Pesquisa de Mercado e Pesquisa IDSS em conjunto com as singulares, Unimed do Brasil e Faculdade Unimed.

Além disso desenvolveu e editou boletins ordinários e extraordinários do departamento com informações sobre a área de regulamentação de planos. Foram 71 boletins publicados em 2022, com periodicidade semanal.

Boletim  
**REGULAMENTAÇÃO**  
Informativo eletrônico da Unimed Mato Grosso



Cuiabá, 24 de fevereiro de 2023 | Edição: 008/2023

### Promoprev: atenção ao prazo para envio de formulário de monitoramento

A Agência Nacional de Saúde Suplementar (ANS) informa que está aberto, até 1º de abril de 2023, o prazo de envio dos [Formulários de Monitoramento](#) (FM) dos programas categorizados como “aprovados” no Programa de Promoção de Saúde e Prevenção de Riscos de Doenças (Promoprev). As operadoras devem enviar o FM de programas aprovados (F0) que tenham concluído o Formulário de Cadastramento (FC) até 31/08/2022.



Informativo eletrônico da Unimed Mato Grosso  
Edição: Setor de Assessoria Regulatória  
regulamentacao@unimedmt.coop.br  
(65) 3612-3500



## Planejamento para 2023

- Criação do Núcleo NIP
- Planejamento de Workshop sobre NIP
- Aprimoramento do Portal NIP para acesso das singulares
- Treinamento “Regulamentação de A a Z” in loco em todas as singulares
- Realização de um curso pela Fundação Getúlio Vargas – FGV com o tema “Gestão e Regulamentação de Operadoras”
- Retomada do projeto de auditoria nos processos de ressarcimento ao SUS

# Assessoria Jurídica

**Unimed**   
Mato Grosso

somos  
**CCOP** 



RELATÓRIO DE  
**GESTÃO**  
**2022**

## Atividades desenvolvidas

A Assessoria Jurídica se fez presente nas diversas atividades desenvolvidas pela Unimed Mato Grosso, entre as quais:

- Participação em reuniões e assembleias internas;
- Revisão de atas de reuniões do Conselho de Administração e atas das Assembleias Gerais;
- Emissão de pareceres;
- Elaboração e análise de contratos e aditivos;
- Reuniões do Comitê Jurídico Estadual;
- Participação no Comitê Eleitoral;
- Acompanhamento e defesa nas Ações Judiciais e Processos Administrativos;
- Representação em Audiências de Conciliações e de Instrução e Julgamento

## Participação em eventos

A Assessoria Jurídica se fez presente nos eventos do Sistema Unimed, entre as quais:

- Reuniões do Comitê Jurídico/Regulamentação da Unimed do Brasil;
- Dia de Proteção e Privacidade de Dados Unimed;
- Seminário de Saúde TEA – Transtorno do Espectro Autista;
- Webinar – Visão Integrada na Indústria da Saúde;
- Treinamento – Novo Manual de Intercâmbio;
- Unimed do Brasil – Como Implantar a Gestão de Riscos – conforme RN 443/2022;
- Reuniões internas sobre a LGPD, Plano Federativo;
- Seminário de Saúde;
- Workshop de Intercâmbio;
- Convenção de Vendas Unimed;
- Webinar - SIMM Compliance.

# Tecnologia da Informação



**Unimed**   
Mato Grosso

somos  
**COOP** 

RELATÓRIO DE  
**GESTÃO**  
**2022**

# Tecnologia da Informação

Se em 2021 ainda estávamos saindo da pandemia, 2022 foi o ano da retomada, muitos projetos que haviam sido paralisados voltaram para a mesa e finalmente entraram em produção.

Das melhorias da infraestrutura interna, passamos por atualizações em nossos sistemas de segurança, como aquisição de um novo firewall, onde conseguimos realizar um monitoramento completo da nossa rede. Criamos também, um painel de gerenciamento através da ferramenta Zabbix, onde conseguimos acompanhar todos os nossos servidores e parque computacional.

Realizamos cursos de capacitação tecnológica para os nossos analistas de TI e também das nossas singulares.

Junto com a equipe técnica da Solus, foi realizado um trabalho com as TIs e Contadores para melhorar o módulo contábil e sanar as dificuldades sistêmicas, visando melhorar as entregas contábeis. Em relação ao plano federativo, conseguimos criar uma API ajudar a gerir os status dos beneficiários.

Participamos ativamente dos comitês de tecnologia da Unimed do Brasil, tanto na evolução das ferramentas tecnológicas, quanto na mudança de formato dos PTUs.

Para próximo ano, nosso foco será no desenvolvimento de um novo sistema para câmara de compensação, otimização do sistema Solus e o start para migração de alguns ativos tecnológicos para nuvem.

# Infraestrutura de TI e Desenvolvimento de Sistemas

## Segurança da Informação

Sistema Sophos: foi implantado uma nova ferramenta de segurança que contempla o monitoramento, gerenciamento e proteção de serviços de e-mail, computadores, servidores, firewall e antivírus

Implantação de um novo sistema de fitas para backup e armazenamento dos backups na nuvem (Azure)

**SOPHOS**

## API

Suspensão de Beneficiário: foi desenvolvida em parceria com a Solus, uma API onde podemos realizar o suspensão de beneficiários do plano federativo em qualquer uma das 7 unimeds do estado



## CGPD - LGPD

Continuação das atualizações dos contratos e termos dos colaboradores, criação do manual de boas praticas para proteção de dados, politica da privacidade e politica da proteção de dados



## Treinamentos SESCOOP e TDS

As nossas TIs junto com a Federação, em parceria com o SESCOOP/MT, foram capacitados com cursos voltados para processos, banco de dados e business intelligence (BI)



**Unimed**  
Mato Grosso

somos  
**COOP**

# Infraestrutura de TI e Desenvolvimento de Sistemas

## Solus

Revisão e padronização de todos os processos da contabilidade, reuniões semanais com as TIs e Contadores para discussão de processos

Correção e desenvolvimento de novas funcionalidades do WebSolus

## Câmara de Compensação

Projeto em andamento para contratar uma softwarehouse e desenvolver um novo sistema da câmara de compensação de acordo com as necessidades e requisitos da Federação

## Desenvolvimento interno e externo

Participação nos comitês tecnológicos estaduais e nacionais promovidos pela Unimed do Brasil (Manual de Telesaude, Evolução dos PTUs para XML e novas funcionalidade e aprimoramentos dos PTUs existentes), participação em pós graduação em compliance pela Faculdade Unimed. Aprimoramento constante dos serviços prestados para nossos clientes internos e nossas singulares.

## Zabbix

Foi implantando um sistema de monitoramento e gerenciamento de toda infraestrutura de TI através de um painel web centralizado.



# Infraestrutura de TI e Desenvolvimento de Sistemas

## Desempenho e Segurança

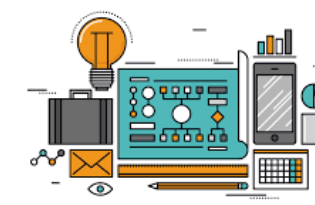
No nosso processo de melhoria contínua, as nossas aplicações foram atualizadas para a versão 6 do .NET Framework da Microsoft, plataforma que traz mais desempenho e segurança.

## Ferramentas de Produtividade

Foram desenvolvidas aplicações que auxiliam nossos colaboradores nas suas tarefas mais críticas. Reduzindo a probabilidade de erros e deixando o processo mais dinâmico.

## Informações Estratégicas

Aprimoradas as rotinas de captação de dados da ANS para auxiliar no estudos e na geração de informações gerenciais sólidas e confiáveis.



# Assessoria Atuarial

**Unimed**   
Mato Grosso

somos  
**CCOP**



RELATÓRIO DE  
**GESTÃO**  
**2022**



Em continuidade e melhoria do planejamento de 2021, a Gerência Atuarial continua oferecendo ferramentas que subsidiem uma melhor performance para as Singulares, revisitando as atividades internas e externas já desenvolvidas:

- ✓ Melhorando o fluxo das atividades internas
- ✓ Reestruturando o Painel de Controle da Unimed, para entregas digitais dos requisitos quantitativos de GRC
- ✓ Desenvolvendo políticas técnicas visando a melhoria da gestão de risco das Unimeds



A Gerência Atuarial passou a representar o estado de Mato Grosso no Comitê Nacional de Mercado da Unimed do Brasil e a coordenar o Comitê Estadual de Mercado com as Singulares do estado.



Ocorreu, em conjunto com o Departamento de Regulamentação a capacitação das Singulares no treinamento **Regulamentação de A à Z**, com os principais aspectos atuariais, econômico-financeiros e de gestão de risco



Também em conjunto com o Departamento de Regulamentação ocorreram as visitas técnicas para realização da Auditoria de Conformidade Regulatória, que visa auxiliar a singular a mitigar seu risco regulatório.

# Programa de T&D e Eventos

**Unimed**   
Mato Grosso

somos  
**CCOP** 



RELATÓRIO DE  
**GESTÃO**  
**2022**

## Treinamento e Desenvolvimento

As capacitações para os profissionais do Sistema Unimed Mato Grosso são ações prioritárias para a Federação, alinhadas ao escopo do Plano Tático da nossa Federação.

Durante o ano de 2022, foram promovidos, com a parceria financeira do SESCOOP/MT, eventos relevantes para aprimorar as habilidades e o conhecimento dos colaboradores das Unimeds de nosso estado, que resultaram em:



**878 horas totais de treinamento e desenvolvimento**



**06 programas contínuos**



**11 cursos de curta duração**



**Convenção de vendas e encontro de atendimento**

## Seminário sobre terapias especiais

Em agosto de 2022, a Federação realizou um seminário, no formato híbrido, com o foco no tema de **Terapias Especiais**, com o objetivo de promover a discussão sobre o assunto entre os dirigentes, gestores e colaboradores do Sistema Unimed Mato Grosso.

O evento contou com a presença de dois renomados palestrantes: o **Dr. Clênio Jair Schulze, Juiz Federal em Santa Catarina**, e o **Dr. Renato Santos Coelho, médico pediatra com atuação em desenvolvimento e comportamento**. Ambos apresentaram exposições sobre o tema e compartilharam suas experiências e conhecimentos com os participantes do seminário.

Também estiveram presentes no evento representantes do sistema judiciário de MT que enriqueceram ainda mais o debate, promovendo uma visão multidisciplinar e abrangente sobre o tema.



# Projeto Social

Cuidar do  
Futuro

**Unimed**   
Mato Grosso

somos  
**COOP**



RELATÓRIO DE  
**GESTÃO**  
**2022**

## Objetivo

Viabilizar ao jovem informações que permitam que ele perceba as principais características que encontrará no âmbito profissional e a necessidade de mudança de postura para atuação neste cenário, com destaque para a forma como ele será visto pelos demais e como ele deverá lidar com essa transformação pessoal nessa nova etapa da vida.

O projeto foi pensado especialmente para o jovem que precisa entrar no mercado de trabalho cedo, muitas vezes sem nem mesmo ter concluído o ensino médio.

Esse jovem perde muitas oportunidades ou, não aproveita as que tem, por não ter tido uma orientação adequada.

O Projeto Cuidar do Futuro foi criado com essa intenção, repassar conhecimento de quem já está nesta jornada há mais tempo, para quem está começando agora.

Cuidar do  
Futuro

## Estrutura do Projeto



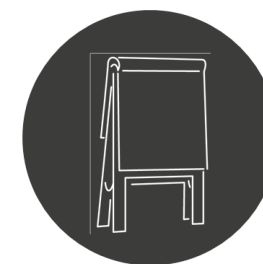
**Jovens de  
16 a 24 anos,  
busca ativa em escola  
pública selecionada**



**Turma de 20  
alunos**



**1 sábado por  
mês**



**18 módulos  
Fevereiro a novembro**



**Análise da frequência  
de participação nas  
aulas e nota das  
atividades, com  
possível premiação de  
participar de um  
programa de 1 ano  
como menor aprendiz  
na Unimed Federação**



**08h00 às  
17h00**



**Café da manhã,  
almoço e lanche**



**Camiseta do  
projeto, mochila,  
fichário, caneta e  
pen drive**



**Emissão de certificado  
para o aluno, escola  
participante e sua  
diretoria**

## Programa

Com uma carga de 80 horas, divididas em 18 módulos, o conteúdo do Projeto foi pensado para dar ao jovem o melhor entendimento possível de como funciona uma empresa a partir de uma estrutura padrão, com foco nos profissionais que atuam em cada área e o objetivo de cada um.

A intenção é despertar no jovem, inclusive, interesse por alguma profissão que até então não é do seu conhecimento.

Data	Módulo	Tema	Carga Horária	Dia
Março	Abertura	Aula de abertura – apresentação e objetivos do curso	4	18/03/2023
	Mód I	Tipos de empresa e estrutura organizacional	4	
Abril	Mód II	Recursos Humanos	4	29/04/2023
	Mód III	Postura Profissional/DISC	4	
Maio	Mód IV	Financeiro	4	27/05/2023
	Mód V	Contabilidade	4	
Junho	Mód VI	Assessoria Jurídica Empresarial (destaque para LGPD)	4	17/06/2023
	Mód VII	Marketing empresarial	4	
Julho	Mód VIII	Introdução ao Marketing para Empreendedores	4	08/07/2023
	Mód IX	Tecnologia da Informação	4	
Julho	Mód X	Pacote Office - Word	4	29/07/2023
	Mód XI	Pacote Office - Power Point	4	
Agosto	Mód XII	Pacote Office - Excel	8	19/08/2023
Setembro	Mód XIII	Gestão da Qualidade e Processos	8	23/09/2023
Outubro	Mód XIV	Finanças pessoais	4	21/10/2023
	Mód XV	Comunicação empresarial	4	
Novembro	Mód XVI	Comunicação Assertiva	4	25/11/2023
	Mód XVII	Atendimento ao cliente	4	

## Material

Todo o material foi produzido especificamente para o Projeto, desde camiseta de uniforme, fichários personalizados e até uma carta de boas-vindas para o aluno.

As aulas são aos sábados, uma vez por mês, das 08h00 às 17h00. O jovem é recebido com café da manhã, no intervalo é servido almoço e após, lanche da tarde, visando que o aluno fique o tempo todo dedicado, sem necessidade de sair do local da aula.



# Abertura do Projeto

## Turma de 2022



## Parceiros

Além dos colaboradores da Unimed Mato Grosso que se dispuseram a produzir o conteúdo e aplicar nas aulas ou, simplesmente se oferecendo como apoio nos dias das aulas, o Projeto contou com parceiros que contribuíram cada um na sua área para enriquecer a programação.

Todos, como voluntários nesse Projeto, sem nenhum custo para a Unimed Mato Grosso.



**Cristiane Bianchi**  
Desenvolvimento de Pessoas

**VANDRESEN**  
**PROPAGANDA**

**UNICRED** 

## Certificado

Ao final do curso os alunos receberam um certificado com toda a programação, carga horária e destaque para os módulos que ele participou.

Certamente o documento fará diferença no currículo do jovem na busca por um espaço no mercado de trabalho.



# Demonstrações Contábeis



CUIDAR DE VOCÊ. ESSE É O PLANO.



# Demonstrações Contábeis

## BALANÇO PATRIMONIAL - ATIVO

ATIVO	2022	2021
<b>ATIVO CIRCULANTE</b>	<b><u>54.106.106,29</u></b>	<b><u>45.780.404,89</u></b>
Disponível	<u>1.384.407,43</u>	<u>2.554.518,03</u>
Realizável	<u>52.721.698,86</u>	<u>43.225.886,86</u>
<b>Aplicações Financeiras</b>	<b>32.087.655,85</b>	<b>26.200.055,17</b>
Aplicações Garantidoras de Provisões Técnicas	1.558.969,98	1.437.369,00
Aplicações Livres	30.528.685,87	24.762.686,17
<b>Créditos de Operações com Planos de Assistência à Saúde</b>	<b>19.452,17</b>	<b>2.411,32</b>
Contraprestação Pecuniária a Receber	19.452,17	2.411,32
<b>Bens e Títulos a Receber</b>	<b>20.481.458,27</b>	<b>16.788.573,80</b>
<b>Conta Corrente com Cooperados</b>	<b>133.132,57</b>	<b>234.846,57</b>
<b>ATIVO NÃO CIRCULANTE</b>	<b><u>5.780.438,43</u></b>	<b><u>5.005.303,31</u></b>
Realizável a Longo Prazo	<u>696.033,44</u>	<u>669.018,39</u>
<b>Outros Créditos a Receber a Longo Prazo</b>	<b>696.033,44</b>	<b>669.018,39</b>
Investimentos	<u>3.227.558,48</u>	<u>3.136.783,26</u>
Outros Investimentos	3.227.558,48	3.136.783,26
Imobilizado	<u>1.856.846,51</u>	<u>1.199.501,66</u>
Imóveis - Não Hospitalares / Odontológicos	1.727.658,74	1.017.533,32
Imobilizado - Não Hospitalares / Odontológicos	129.187,77	181.968,34
Intangível	<u>0,00</u>	<u>0,00</u>
<b>TOTAL DO ATIVO</b>	<b>59.886.544,72</b>	<b>50.785.708,20</b>

# Demonstrações Contábeis

## BALANÇO PATRIMONIAL - PASSIVO

PASSIVO	2022	2021
<b>PASSIVO CIRCULANTE</b>	<b><u>3.081.542,51</u></b>	<b><u>4.915.644,79</u></b>
Provisões Técnicas de Operações de Assistência à Saúde	2.607,54	2.607,54
Provisão de Eventos a Liquidar para SUS	2.607,54	2.607,54
Débitos de Operações de Assistência à Saúde	19.452,17	2.431,94
Outros Débitos de Operações com Planos de Assistência à Saúde	19.452,17	2.431,94
Provisões	3.059.482,80	4.910.605,31
Tributos e Encargos Sociais a Recolher	399.448,73	334.227,38
Débitos Diversos	2.660.034,07	4.576.377,93
<b>PASSIVO NÃO CIRCULANTE</b>	<b><u>7.739.934,46</u></b>	<b><u>6.095.704,19</u></b>
Provisões Técnicas de Operações de Assistência à Saúde	0,00	0,00
Tributos e Encargos Sociais a Recolher	0,00	0,00
Empréstimos e Financiamentos a Pagar	0,00	0,00
Débitos Diversos	7.739.934,46	6.095.704,19
<b>PATRIMÔNIO LÍQUIDO</b>	<b><u>49.065.067,75</u></b>	<b><u>39.774.359,22</u></b>
Capital Social	320.378,54	320.378,54
Adiantamento para Futuro Aumento de Capital	0,00	0,00
Reservas	0,00	0,00
Reservas de Lucros / Sobras / Retenção de Superávits	43.629.359,41	35.150.577,36
Ajustes de Avaliação Patrimonial	0,00	0,00
Resultado - Cooperativas	5.115.329,80	4.303.403,32
<b>TOTAL DO PASSIVO</b>	<b>59.886.544,72</b>	<b>50.785.708,20</b>

# Demonstrações Contábeis

## DEMONSTRAÇÃO DO RESULTADO DO EXERCÍCIO

DEMONSTRAÇÃO DO RESULTADO	2022	2021
Contraprestações Efetivas de Plano de Assistência à Saúde	0,00	0,00
Eventos Indenizáveis Líquidos	0,00	0,00
<b>RESULTADO DAS OPERAÇÕES COM PLANOS DE ASSISTÊNCIA À SAÚDE</b>	<b>0,00</b>	<b>0,00</b>
Outras Receitas Operacionais de Planos de Assistência a Saúde	0,00	0,00
Receitas de Assistência à Saúde Não Relacionadas com Planos de Saúde da Operadora	17.071.053,44	15.979.849,44
Outras Receitas Operacionais	17.071.053,44	15.979.849,44
Outras Despesas Operacionais de Assistência à Saúde não Relacionadas com Plano de Saúde	0,00	0,00
<b>RESULTADO BRUTO</b>	<b>17.071.053,44</b>	<b>15.979.849,44</b>
Despesas de Comercialização	0,00	0,00
Despesas Administrativas	14.837.203,09	12.351.937,52
<b>Resultado Financeiro Líquido</b>	<b>3.340.989,60</b>	<b>810.213,37</b>
Receitas Financeiras	3.340.989,60	810.213,37
Despesas Financeiras	0,00	0,00
<b>Resultado Patrimonial</b>	<b>443.195,07</b>	<b>624.702,14</b>
Receitas Patrimoniais	443.195,07	624.702,14
Despesas Patrimoniais	0,00	0,00
<b>RESULTADO ANTES DOS IMPOSTOS E PARTICIPAÇÕES</b>	<b>6.018.035,02</b>	<b>5.062.827,43</b>
<b>RESULTADO LÍQUIDO</b>	<b>6.018.035,02</b>	<b>5.062.827,43</b>
<b>Destinações Estatutárias</b>		
Fundo de Reserva Legal - 10%	601.803,48	506.282,74
FATES 5%	300.901,74	253.141,37
<b>SALDO A DISPOSIÇÃO DA AGO</b>	<b>5.115.329,80</b>	<b>4.303.403,32</b>

# Parecer da Auditoria Independente



CUIDAR DE VOCÊ. ESSE É O PLANO.



# Parecer da Auditoria Independente



## RELATÓRIO DO AUDITOR INDEPENDENTE SOBRE AS DEMONSTRAÇÕES CONTÁBEIS

Ilmos. Srs.  
Membros do Conselho de Administração e do Conselho Fiscal da  
**UNIMED FEDERAÇÃO DO ESTADO DE MATO GROSSO**  
Cuiabá - Mato Grosso

### Opinião

Examinamos as demonstrações contábeis da **UNIMED FEDERAÇÃO DO ESTADO DE MATO GROSSO** (Cooperativa), que compreendem o balanço patrimonial em 31 de dezembro de 2022 e as respectivas demonstrações de Sobras ou Perdas, do resultado abrangente, das mutações do patrimônio líquido e dos fluxos de caixa para o exercício findo nessa data, bem como as correspondentes notas explicativas, incluindo o resumo das principais políticas contábeis.

Em nossa opinião, as demonstrações contábeis acima referidas apresentam adequadamente, em todos os aspectos relevantes, a posição patrimonial e financeira da **UNIMED FEDERAÇÃO DO ESTADO DO MATO GROSSO** em 31 de dezembro de 2022, o desempenho de suas operações e os seus fluxos de caixa para o exercício findo nessa data, de acordo com as práticas contábeis adotadas no Brasil, aplicáveis às entidades supervisionadas pela Agência Nacional de Saúde Suplementar (ANS).

### Base para Opinião

Nossa auditoria foi conduzida de acordo com as normas brasileiras e internacionais de auditoria. Nossas responsabilidades, em conformidade com tais normas, estão descritas na seção a seguir intitulada "Responsabilidades do auditor pela auditoria das demonstrações contábeis". Somos independentes em relação à Cooperativa de acordo com os princípios éticos relevantes previstos no Código de Ética Profissional do Contador e nas normas Profissionais emitidas pelo Conselho Federal de Contabilidade – CFC e cumprimos com as demais responsabilidades éticas de acordo com essas normas. Acreditamos que a evidência de auditoria obtida é suficiente e apropriada para fundamentar nossa opinião.

### Outras Informações que acompanham as demonstrações contábeis e o relatório do auditor

A administração da Cooperativa é responsável por essas outras informações que compreendem o Relatório da Administração. Nossa opinião sobre as demonstrações contábeis não abrange o Relatório da Administração e não expressamos qualquer forma de conclusão de auditoria sobre esse relatório.

# Parecer da Auditoria Independente



Em conexão com a auditoria das demonstrações contábeis, nossa responsabilidade é a de ler o Relatório de Administração e, ao fazê-lo, considerar se esse relatório está, de forma relevante, inconsistente com as demonstrações contábeis ou com nosso conhecimento obtido na auditoria ou, de outra forma, aparenta estar distorcido de forma relevante. Se, com base no trabalho realizado, concluirmos que há uma distorção relevante no Relatório da Administração somos requeridos a comunicar esse fato. Não temos nada a relatar a este respeito.

## Responsabilidades da administração e da governança pelas demonstrações contábeis

A administração é responsável pela elaboração e adequada apresentação das demonstrações contábeis de acordo com as práticas contábeis adotadas no Brasil, aplicáveis às entidades supervisionadas pela ANS – Agência Nacional de Saúde Suplementar e pelos controles internos que ela determinou como necessários para permitir a elaboração de demonstrações contábeis livres de distorção relevante, independentemente se causada por fraude ou erro.

Na elaboração das demonstrações contábeis, a administração é responsável pela avaliação da capacidade de a Cooperativa continuar operando, divulgando, quando aplicável, os assuntos relacionados com a sua continuidade operacional e o uso dessa base contábil na elaboração das demonstrações contábeis a não ser que a administração pretenda liquidar a Cooperativa ou cessar suas operações, ou não tenha nenhuma alternativa realista para evitar o encerramento das operações.

Os responsáveis pela governança da Cooperativa são aqueles com responsabilidade pela supervisão do processo de elaboração das demonstrações contábeis.

## Responsabilidades do auditor pela auditoria das demonstrações contábeis

Nossos objetivos são obter segurança razoável de que as demonstrações contábeis, tomadas em conjunto, estão livres de distorção relevante, independentemente se causada por fraude ou erro, e emitir relatório de auditoria contendo nossa opinião. Segurança razoável é um alto nível de segurança, mas não uma garantia de que a auditoria realizada de acordo com as normas brasileiras e internacionais de auditoria sempre detectam as eventuais distorções relevantes existentes. As distorções podem ser decorrentes de fraude ou erro e são consideradas relevantes quando, individualmente ou em conjunto, possam influenciar, dentro de uma perspectiva razoável, as decisões econômicas dos usuários tomadas com base nas referidas demonstrações contábeis.

Como parte de uma auditoria realizada de acordo com as normas brasileiras e internacionais de auditoria, exercemos julgamento profissional e mantemos ceticismo profissional ao longo da auditoria. Além disso:

- Identificamos e avaliamos os riscos de distorção relevante nas demonstrações contábeis, independentemente de causada por fraude ou erro, planejamos e executamos

# Parecer da Auditoria Independente




procedimentos de auditoria em resposta a tais riscos, bem como obtemos evidência de auditoria apropriada e suficiente para fundamentar nossa opinião. O risco de não detecção de distorção relevante resultante de fraude é maior do que o proveniente de erro, já que a fraude pode envolver o ato de burlar os controles internos, conluio, falsificação, omissão ou representações falsas intencionais.

- Obtemos entendimento dos controles internos relevantes para a auditoria para planejarmos procedimentos de auditoria apropriados às circunstâncias, mas não com o objetivo de expressarmos opinião sobre a eficácia dos controles internos da Cooperativa.
- Avaliamos a adequação das políticas contábeis utilizadas e a razoabilidade das estimativas contábeis e respectivas divulgações feitas pela administração.
- Avaliamos a apresentação geral, a estrutura e o conteúdo das demonstrações contábeis, inclusive as divulgações e se as demonstrações contábeis representam as correspondentes transações e os eventos de maneira compatível com o objetivo de apresentação adequada.
- Concluimos sobre a adequação do uso, pela Administração, da base contábil de continuidade operacional e, com base nas evidências de auditoria obtidas, se existe incerteza relevante em relação a eventos ou circunstâncias que possa causar dúvida significativa em relação à capacidade de continuidade operacional da Cooperativa. Se concluímos que existe incerteza relevante, devemos chamar atenção em nosso relatório de auditoria para as respectivas divulgações nas demonstrações contábeis ou incluir modificação em nossa opinião, se as divulgações forem inadequadas. Nossas conclusões estão fundamentadas nas evidências de auditoria obtidas até a data de nosso relatório. Todavia, eventos ou condições futuras podem levar a Entidade a não mais se manter em continuidade operacional.

Comunicamo-nos com os responsáveis pela governança a respeito, entre outros aspectos, do alcance planejado, da época da Auditoria e das constatações significativas de auditoria, inclusive as eventuais deficiências significativas nos controles internos que identificamos durante nossos trabalhos.

Cascavel (PR), 17 de março de 2023.

  
Aloisio da Silva  
Contador Responsável  
CRC – PR Nº 026.526/O-4

  
CSS Auditores Independentes  
CRC – PR Nº 005.689/O-5  
OCB Nº 1.027/3  
CVM Nº 10898


# Parecer do Conselho Fiscal



CUIDAR DE VOCÊ. ESSE É O PLANO.



# Parecer do Conselho Fiscal

 **Unimed**  
Mato Grosso

[www.unimedmt.com.br](http://www.unimedmt.com.br)  
Rua Barão de Melgaço, 2754 - Ed. Work Tower - Sala 607  
79020-800 - Centro Sul - Cuiabá - MT  
T. (65) 3632-3500

**PARECER DO CONSELHO FISCAL**


Os membros do Conselho Fiscal da **UNIMED FEDERAÇÃO DO ESTADO DE MATO GROSSO**, no exercício de suas competências, atribuições legais e estatutárias, examinaram as Demonstrações Contábeis encerradas em 31 de dezembro de 2022 compreendendo o Balanço Patrimonial, as Demonstrações das Sobras ou Perdas do exercício, bem como do Parecer da Auditoria Independente, CSS Auditores Independentes emitido em 17 de março de 2023, com base em nossos exames e nas informações colhidas no desenvolvimento das atividades, considerou que as Demonstrações Contábeis refletem a real situação econômica e financeira da Cooperativa, merecendo, portanto, a aprovação da Assembléia Geral.

Cuiabá-MT, 24 de março de 2023.

*Dr. Aristides Joaquim da Cruz*

*Dr. Lafaiete Pauka Loyola Netto*

*Dr. Hilmar Dantas Reis*

 **CCOP** Membro da Aliança  
Cooperativa Internacional

"Cooperativismo: caminho para a democracia e a paz."  
Roberto Rodrigues

**ANS - nº 32803-1**

**Unimed**   
Mato Grosso

somos  
COOP 